

# **Výroční zpráva 2006**

## **Lotos Brno**

Občanské sdružení  
Centrum rehabilitace pro osoby závislé  
na alkoholu

O.s. Lotos Brno, Výstavní 24 , Brno 603 00  
[www.lotos-brno.cz](http://www.lotos-brno.cz)

## **OBSAH:**

Představení o.s.Lotos Brno	2
Organizační struktura	3
Slovo klienta	4
Hodnotící zpráva za rok 2006	4
BNPC muži	6
BNPC ženy	8
Centrum služeb sociální prevence	10
Projekt Dluhové poradenství TFC	11
Psychosociální rehabilitace a podpora zaměstnanosti	13
Finanční zpráva za rok 2006	15
Statistika BNPC Lotos Brno	17
Historická data	18
Spolupráce s dalšími organizacemi	18
Cíle na rok 2007	19
Kontakty, bankovní spojení	20
Kritéria pro přijetí do Bytů na půl cesty	21

## **PŘEDSTAVENÍ O. S. LOTOS BRNO**

Občanské sdružení Lotos Brno je nevládní nezisková organizace sdružující členy na základě společného zájmu v souladu s Ústavou a platnými zákony ČR.

- Cíle činnosti:**
- resocializace a psychosociální rehabilitace
  - psychosociální rehabilitace
  - podporované zaměstnávání
  - pomoc závislým lidem a jejich rodinám
  - poradenství
  - programy pro veřejnost

### **Registrace:**

o.s. Lotos je registrováno Ministerstvem vnitra jako občanské sdružení

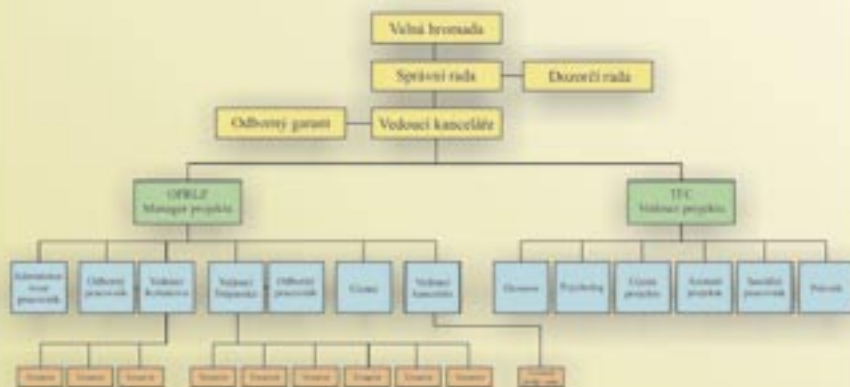
Datum registrace: 22.10. 2003, číslo spisu: VS/1-1/55275/03-R

IČO: 266 42 395

DIČ: CZ26642395

Bankovní spojení: Volksbank, a.s., 4200017817/6800

## struktura organizace - Lotos Brno, o.s.



### Správní rada:

MUDr. Květoslava Vrbová  
 Mgr. Petra Smékalová  
 Jana Vrbová  
 Bc. Michal Kratochvíl  
 JUDr. Eva Jungmannová

### Předseda správní rady:

Bc. Michal Kratochvíl

### Vedoucí kanceláře o.s. Lotos Brno:

Mgr. Petra Smékalová

### Ekonom o.s. Lotos Brno:

Ing. Gabriela Musilová

### Odborný garant o.s. Lotos Brno:

MUDr. Květa Vrbová

### Odborná, případová supervize:

Mgr. Tomáš Příkryl  
 (Podané ruce)

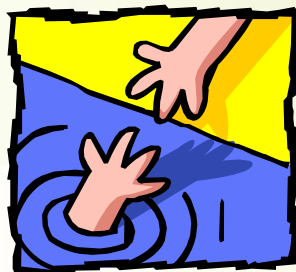
### Supervize týmu:

MUDr. Milada Radosová

## SLOVO KLIENTA

„Když jsem nastupovala do Lotosu, měla jsem za sebou už dvě léčky. To, co jsem dělala v době, kdy jsem pila, nebylo nic pěkného. Teď mi to připadá, jako bych si tehdy byla úplně ukradená. Všechno jsem řešila alkoholem a ani mě nenapadlo, že bych to měla dělat jinak. Teď v Lotosu sbírám drobečky, které jsem si sama nadrobila. Pomalu a trpělivě se učím, že stojím za to, abych prožila takový život, jaký si přeju. Učím se vnímat svoje pocity, myšlenky a touhy, které byly dřív utopené v lihu. Učím se být odpovědná k sobě i ke druhým. Není to pro mě snadné, ale konečně mám pocit, že to stojí za to. Tento pocit jsem nikdy před tím neměla, aspoň o něm nevím.“

Mám před sebou celý život; spoustu práce, volného času, jednoho dne i pěkný vztah s mužem, děti, radosti i starosti. Víím, že všechno záleží na mě, a víím taky, že jsou okolo mě lidi, kteří mi s tím pomůžou.“



Klientka BNPC

## HODNOTÍCÍ ZPRÁVA ZA ROK 2006

Alkohol je, ať chceme či nechceme, nedílnou součástí naší kultury. Přestože většina lidí, kteří alkohol užívají, žádné zdravotní, psychické ani sociální problémy nemá, je mezi námi nemálo těch, kterým se alkohol stal životním prokletím. Způsob, jakým tito lidé zacházejí s alkoholem, ničí jejich lidskou důstojnost, ohrožuje jejich vztahy, práci, rodinu a někdy i jejich život a nezřídka se stane, že jejich problémy nabudou takových rozměrů, že se při jejich řešení neobejdou bez pomoci společnosti.

Do poměrně nedávné doby byla pro závislé na alkoholu jedinou šancí ambulantní spolupráce s lékaři a psychology, pobyt v psychiatrické léčebně či spolupráce se svépomocnými skupinami. Nyní mají závislí možnost využívat i programy dlouhodobé rehabilitace a resocializace.

Psychosociální rehabilitace lidí, kteří prošli protialkoholní léčbou, hraje v úspěšném zařazení klienta do běžného života velmi důležitou roli. Přestože společnost urazila v přístupu k závislým již veliký kus cesty, stále se setkáváme s názory, že závislý je člověk slabý, sobecký, nepřizpůsobivý. Díky tomuto stigma je pro abstinujícího cesta do zpět do společnosti velmi složitá a namáhavá. Oblastí, se kterými je třeba mu pomoci, je celá řada, počínaje postojem

k sobě samému, přijetím své nemoci, narovnáním často velmi pochroumaných vztahů s nejbližšími, zařazením do pracovního procesu, až po hledání uspokojivé náplně volného času. Všechny tyto změny vyžadují obrovské úsilí, čas a mohou se udát pouze v kontrolovaném prostředí, kde jedinec snadněji udrží abstinenci, která je nezbytnou, nikoli však dostačující podmínkou k dosažení těchto cílů. S vědomím této nutnosti vznikl a funguje i projekt o.s. Lotos Brno.

Od září 2006 probíhá v o.s. Lotos Brno projekt Psychosociální rehabilitace a podpora zaměstnanosti osob závislých na alkoholu, který je financován v rámci Operačního programu Rozvoj lidských zdrojů.

Hlavním cílem projektu je rozšíření kapacity o.s. Lotos Brno o kvalifikovanou, specifickou a dostatečně intenzivní pomoc osobám závislým na alkoholu, jakožto skupině ohrožené sociální exkluzí při hledání a udržení zaměstnání.

Mezi specifické cíle projektu OPRLZ patří: obnovit schopnosti a návyky klientů v oblasti nalezení a udržení si práce, pomoci klientům obnovit nebo vybudovat sociální síť, vytvořit a zavést strukturované vzdělávací programy pro osoby závislé na alkoholu, vytvářet a vzdělávat tým profesionálních pracovníků zabývajících se rehabilitací, psychoterapií a konkrétní prací na obnovení dovedností získat a udržet si zaměstnání, podporovat proces sociální inkluze v rodinách klientů, informovat veřejnost o problematice sociálního vyloučení u osob závislých na alkoholu a podpoře poskytované ze strukturálních fondů EU, spolupracovat s ostatními organizacemi zabývajících se obdobnou problematikou, vytvořit a dále rozšiřovat síť těchto organizací.

Nabídka služeb sdružení se postupem času, kdy jsme sbírali zkušenosti a v praxi ověřovali své předpoklady, diferencovala a zkvalitňovala. V současnosti proto o.s. Lotos Brno svým klientům nabízí nejen možnost pobyt v Centrech rehabilitace pro osoby závislé na alkoholu (tedy v bytech na půl cesty), ale i služby Centra sociální prevence. Vzhledem k širší nabízených služeb by tedy souhrnné hodnocení projektů o.s. Lotos Brno mělo velmi malou vypovídací hodnotu. Dejme tedy slovo jednotlivým zařízením.

## BYT NA PŮL CESTY - MUŽI

**Provozní vedoucí:** Ing. Radka Kasanová

**Odborná vedoucí:** MUDr. Květa Vrbová

**Terapeuti:** Roland Zúber, Jaroslav Polák, Mgr. Lenka Jeníková, Ing. Břetislav Passinger

**Technicko-hospodářský pracovník:** Ladislav Kadlec

BNPC - muži úspěšně funguje již třetím rokem. Pobyt v Bytě na půl cesty je dobrovolný, minimální délka pobytu klienta je jeden rok, maximální délka dva roky. Byty na půl cesty se nachází v centru města, kde jsou výborné podmínky pro každodenní konfrontaci klienta s běžným životem a s veřejností (dva mezonetové byty na Štěpánské 8, Brno). V obou bytech bylo v roce 2006 ubytováno **celkem 14 mužů**, což je plná kapacita tohoto zařízení.



Ukázka z bytu

Od září 2006 umožnil nový projekt rozšířit počet terapeutů, což přispělo k intenzivnější péči o klienty a zlepšení péče o klienty a zkvalitnění individuální i skupinové terapeutické práce. V roce 2006 v BNPC - muži pracuje **6 terapeutů, celkem na 4 pracovní úvazky**. O hladké fungování zařízení dbají odborná vedoucí a provozní vedoucí, jejichž kompetence jsou přesně rozděleny tak, aby zařízení fungovalo nejen po stránce odborné, ale i po stránce běžného provozu.

Součástí přímé práce s klienty nejsou jen terapeutické aktivity (skupinová

a individuální terapie), ale také volnočasové aktivity, díky nimž se klienti učí relaxovat a využívat svůj volný čas a tak se také zapojovat do běžného života. Organizované volnočasové aktivity probíhají zhruba jednou za šest týdnů až dva měsíce.

Terapeuti spolupracují s pracovníky Centra služeb sociální prevence o.s. Lotos Brno. Součástí spolupráce jsou i pravidelné Job kluby realizované přímo v BNPC.

V zájmu zvyšování kvality péče v BNPC - muži se celý tým kontinuálně vzdělává. Všichni terapeuti se průběžně vzdělávají na kurzech, kde získávají jednak nové znalosti a také dovednosti v oblasti závislostí a s ní spojené další problematiky. Dva terapeuti absolvovali **Multidisciplinární kurz** zaměřený na prevenci, léčbu a redukci škod zneužívání návykových látek. Další terapeuti byli přijati do **dlouhodobého terapeutického výcviku**. Jeden terapeut úspěšně ukončil sedmý semestr studia **jednooborové psychologie** na FF MU Brno. Součástí zvyšování kvality péče je i interní vzdělávání týmu. Všichni jeho členové absolvovali základní seminář o závislosti na alkoholu.

Během celého roku se tým odborných pracovníků spolu s klienty podílel na vypracovávání standardů kvality sociálních služeb.



Ukázka z bytu

V r. 2006 pobyt v BNPC **řádně ukončili** pobyt dva klienti.

**Předčasně ukončilo** pobyt celkem sedm klientů. Z toho dva na základě vlastního rozhodnutí, dva pro opakovaný relaps a tři klienti pro závažné porušení Vnitřního řádu BNPC.

## BYT NA PŮL CESTY - ŽENY

**Provozní vedoucí:** Mgr. Petra Smékalová

**Odborný vedoucí:** Mgr. Matěj Černý

**Terapeuti:** Mgr. Kateřina Skřivanová, Ph.D., Jaroslav Polák, Mgr. Lenka Jeníková, Roman Petrželka

Byt na půl cesty pro ženskou klientelu byl otevřen v říjnu roku 2005. Pobyť v BNPC - ženy je dobrovolný a minimální délka pobytu je jeden rok, horní hraniční délky pobytu jsou dva roky. Byť je situován nedaleko BNPC - muži, na ulici



Ukázka z bytu

Kolískova 5, Brno. V roce 2006 bylo v BNPC - Ženy ubytováno **celkem pět žen** (celková kapacita zařízení je šest osob).

O bezproblémový chod BNPC se v roce 2006 staralo celkem pět osob, mezi nimiž je rozděleno **1,6 pracovního úvazku**.

Také terapeuti BNPC - Ženy se v zájmu kvalitní péče o klienty dále vzdělávají. Zaměstnanci zařízení absolvovali v roce 2006 tyto vzdělávací aktivity, kurzy a semináře: **Multidisciplinární kurz** zaměřený na prevenci, léčbu a redukci škod zneužívání návykových látek a **Zvládání obtížných situací s klientem**. Jeden zaměstnanec zahájil **dlouhodobý akreditovaný výcvik v analytické terapii**. Dva naši pracovníci úspěšně ukončili sedmý semestr studia **jednoobrové psychologie na FF MU Brno**.

Součástí resocializačního programu BNPC ženy je skupinová i individuální terapie. Při skupinové terapii využíváme především postupy Modelu růstu, ale



i další. Mimo terapeutické skupiny nabízíme klientům i tzv. **skupiny edukační**, vedené odborným garantem o.s. Lotos Brno. Tyto skupiny jsou zaměřeny tématy na jednotlivé oblasti týkající se problematiky závislostí.

Terapeuti spolupracují s pracovníky Centra služeb sociální prevence o.s. Lotos Brno. Součástí spolupráce jsou i pravidelné Job kluby realizované přímo v BNPC. V rámci Job Klubů probíhají jednak přednášky týkající se pracovních-právní problematiky, ale také praktické nácviky různých situací souvisejících



Ukázka z bytu

s hledáním zaměstnání, jednáním se zaměstnavatelem a pod.

Ženy trpící závislostí na alkoholu často bojují také s problémy, které se **týkají poruch příjmů potravy**. Proto jsme v roce 2006 navázali spolupráci s organizací Anabell, která se této problematice věnuje. Ve spolupráci s odborníky na poruchy příjmu potravy jsme realizovali besedy pro naše klientky.

Během celého roku se tým odborných pracovníků spolu s klienty podílel na vypracování standardů kvality sociálních služeb.

V roce 2006 **neukončila řádně** pobyt žádná klientka BNPC - ženy (první řádná ukončení pobytu připadají na pololetí roku 2007).

**Předčasně ukončily** pobyt tři klientky. Dvě klientky z důvodů recidivy, jedna z důvodů závažných psychiatrických potíží vyžadujících péči PL.

## CENTRUM SLUŽEB SOCIÁLNÍ PREVENCE O.S. LOTOS BRNO

**Vedoucí Centra sociální prevence:** Mgr. Pavlína Smékalová

**Sociální pracovník:** Mgr. Lenka Jeníková

**Odborný právní poradce:** JUDr. Kamil Mattes

V roce 2006 pokračovalo v poskytování služeb také Centrum služeb sociální prevence (dříve Kancelář podporovaného zaměstnávání), které zahájilo svou činnost v listopadu 2005 na Dvořákově ulici v Brně.

Smyslem a posláním Centra je zejména pomoc klientům při hledání a udržení zaměstnání, ale také při zvyšování jejich schopností a dovedností na trhu práce čímž se zlepšuje jejich orientace na trhu práce a v **pracovněprávních vztazích**. Součástí poskytovaných služeb je mimo jiné zvyšování počítačové gramotnosti, komunikačních dovedností, praktických pracovních dovedností – vytvoření životopisu, motivačního dopisu, nácvik pohovoru se zaměstnavatelem, profesní poradenství apod.)

V roce 2006 pak Centrum rozšířilo svou činnost také o **sociální poradenství** poskytované klientům přímo v bytech na půl cesty, o **dluhové poradenství**, tj. pomoc a podporu při řešení dluhů, oslovování věřitelů, vyjednávání s věřiteli, sestavování finančního plánu a jeho realizace apod.

Od září 2006 začal poskytovat služby i **odborný právní poradce**, který dochází vždy jednou v týdnu na 2 hodiny. Klienti mají možnost s ním probírat a řešit zejména složitější, často dlouhodobé právní problémy, lépe komunikovat se soudy a dalšími institucemi a tím často výrazně zlepšit kvalitu svého života a zvýšit odhodlání k životu bez alkoholu. Právní poradce poskytuje své služby jako dobrovolník, bez nároku na finanční odměnu a časově se přizpůsobuje potřebám klientů Centra služeb sociální prevence.

### Centrum nabízí klientům zejména tyto služby:

- podporu při výběru a hledání vhodného pracovního místa
- pomoc s orientací na trhu práce
- nácvik dovedností prospěšných při hledání zaměstnání (sepsání životopisu, používání PC a internetu, komunikační dovednosti atd.)
- sociální a pracovněprávní poradenství, odborné právní poradenství
- dluhové poradenství  
(pomoc při řešení dluhů zejména na sociálním a zdravotním pojištění, sestavení finančního plánu a jeho realizace, kontaktování věřitelů apod.)
- pomoc s vyřizováním dokumentů potřebných při nástupu do zaměstnání

- zprostředkování kontaktů na další instituce a jejich služby (úřady práce, lékaře, poradny, kontaktní centra aj.)
- podporu při překonávání prvních náročných dnů v zaměstnání
- vyhledávání dalších možností ke zvýšení či rozšíření kvalifikace

Pro klienty z bytů na půl cesty organizuje Centrum pravidelné měsíční **interaktivní besedy** na témata z oblasti zaměstnanosti (tzv. Job kluby), které mají přispívat zejména k lepší informovanosti a také ke zvyšování kompetencí klientů na trhu práce.

V průběhu roku 2006 využívali služeb Centra jak klienti z Bytů na půl cesty, tak také klienti mimo byty – z psychiatrických léčeben, ambulancí psychiatrů a psychologů, klienti jiných organizací pracujících s podobnou cílovou skupinou.

**V roce 2006 využilo služeb centra celkem 20 klientů/klientek z bytů a 14 klientů mimo byty.**

Kromě přímé práce s klienty se Centrum služeb sociální prevence snaží navazovat kontakty a spolupracovat s dalšími organizacemi a institucemi, lékaři a dalšími odborníky, a plnit tak jeden ze svých dalších, neméně důležitých cílů, a tím je postupná změna postoje společnosti k osobám, které v životě potkal problém s alkoholem tak, aby tento postoj reflektoval skutečnost, že alkoholismus je nemoc, nikoli vada charakteru.

## **PROJEKT DLUHOVÉ PORADENSTVÍ - TFC**

Koordinátor projektu: Ing. Gabriela Musilová

Na projektu se dále podíleli: Lenka Bortlíková, Jaroslav Polák, Erika Bartúnková, JUDr. Iva Kremplová, PhDr. Vojtěch Černý, Ph.D.

Projekt Dluhové poradenství jako součást dlouhodobé rehabilitace osob se závislostí na alkoholu je financován z programu Transition Facility Evropské unie. Projekt byl zahájen v červenci roku 2006 a končí v červenci 2007. V rámci projektu je poskytováno dluhové poradenství osobám závislým na alkoholu v rámci čtyř oblastí: ekonomické, sociální, právní a psychologické. V průběhu roku 2006 došlo k přípravě a zařizování výjezdových seminářů, které se začaly konat v lednu roku 2007. Dále v rámci projektu probíhaly přípravy materiálů, které byly využity při přednáškách v rámci výjezdových seminářů a také pro tvorbu metodických příruček.

## KOMUNITNÍ PLÁNOVÁNÍ SOCIÁLNÍCH SLUŽEB

Komunitní plánování znamená implementace metody, která umožní zpracovat strategický dokument rozvoje sociálních služeb v Brně a která je založena na zapojení všech, jichž se oblast sociálních služeb dotýká. Je založena na vzájemném dialogu, vyjednávání a partnerství. Výsledkem tohoto procesu bude koncepce komunitního plánu rozvoje sociálních služeb v Brně na strategické období, který bude přijat a podporován většinou účastníků a který bude mít i podporu široké veřejnosti.

**Cílem projektu** je zefektivnit a rozvíjet sociální služby v Brně prostřednictvím procesu komunitního plánování. V průběhu realizace projektu budou na základě spolupráce s místními partnery - zadavatel sociálních služeb, poskytovatelé sociálních služeb a uživatelé sociálních služeb - vytvořeny organizační a rozhodovací struktury procesu komunitního plánování sociálních služeb. Od 25.6. 2006 se pracovníci o.s Lotos Brno pravidelně účastní komunitního plánování jako členové pracovní skupiny Společensky nepřizpůsobení v rámci projektu „Zavedení komunitního plánování sociálních služeb a posílení spolupráce NNO na území města Brna“. Tato skupina se schází každé třetí úterý v měsíci mezi 15 – 17 hodinou v zasedacím sále MMB, Křenová 20. K účasti na těchto pravidelných setkáních jsme vyzvali i naše klienty. Témata probíraná na komunitním plánování s klienty sdružení konzultujeme, což nám umožňuje naše představy konfrontovat s praxí a názorem lidí, kterých se to týká.

Cíle této aktivity vyplývají z cílů komunitního plánování sociálních služeb pro město Brno. Naším hlavním cílem je aktivně ovlivňovat podobu těchto služeb, získávat informace o cílové skupině a navazovat na plán služeb města Brna. Dalším cílem účasti na komunitním plánování je možnost navazovat kontakty a případnou spolupráci s organizacemi, které pracují se stejnou či podobnou cílovou skupinou.

Díky komunitnímu plánování máme **větší přehled o aktuální situaci v oblasti sociálních služeb pro skupinu společensky nepřizpůsobených**. Tím, že se naše sdružení aktivně zapojilo do plánování sociálních služeb, může se podílet na ovlivňování jejich podoby v letech 2007 - 2013.

S ostatními organizacemi byla tímto způsobem navázána spolupráce, získali jsme podrobnější informace o jejich práci a zároveň jsme i my mohli přiblížit problematiku našich klientů a představit naše programy.

Také zapojení našich klientů má velký význam. Lépe se orientují v dané oblasti, mohou ovlivňovat podobu těchto služeb a také je to dobrá cesta k zapojení do občanské společnosti.

## **PSYCHOSOCIÁLNÍ REHABILITACE A PODPORA ZAMĚSTNANOSTI OSOB ZÁVISLÝCH NA ALKOHOLU**

Projekt je spolufinancován Evropským sociálním fondem a státním rozpočtem České republiky v rámci Operačního programu Rozvoj lidských zdrojů, opatření 3.2.1 Integrace specifických skupin obyvatelstva ohrožených sociální exkluzí.

Hlavním cílem projektu je rozšíření kapacity o.s. Lotos Brno o kvalifikovanou, specifickou a dostatečně intenzivní pomoc osobám závislým na alkoholu, jakožto skupině ohrožené sociální exkluzí z důvodu dlouhodobé zdravotní komplikace a nepříznivé sociální situace, při reintegraci na trh práce a do společnosti.

Cíle projektu zajišťuje tým odborníků, který se vzdělává a rozvíjí v souladu s dynamikou potřeb a cílů projektu, snahou je poskytnout pracovníkům organizace přiměřené vzdělání v oblasti důležité pro dobré fungování organizace. Jde o kontinuální vzdělávací program s tematikou uplatňování standardů kvality sociálních služeb a dále o zajištění externí supervize organizace a pracovního týmu.

Důležitým aspektem jsou zkušenosti naší organizace s definovanými cílovými skupinami, dlouhodobé kontakty se školiteli a s osobami, které se problematikou těchto skupin zabývají, kteří můžou k projektu přispět svými znalostmi a zkušenostmi. Projekt představuje princip řešení situace v cílové skupině, který je platný a upotřebitelný také v dalších regionech.

## POLOHA KANCELÁŘE CENTRA SOCIÁLNÍ PREVENCE



Centrum služeb sociální prevence, o.s. LOTOS Brno  
Dvořákova 13, 4. patro  
Brno 602 00  
Telefon: 739 060 350, 543 255 383

## FINANČNÍ ZPRÁVA ZA ROK 2006

### Příjmy celkem

**3 719 605,26 Kč**

Z toho:

602 000 - ostatní příjmy	4.937,00 Kč
602 002 - příspěvky na nájemné Štěpánská	370.812,00 Kč
602 003 - příspěvek na nájemné Kolískova	91.156,00 Kč
644 000 - úroky z účtu	3.217,70 Kč
682 000 - přijaté dary	4 000,00 Kč
684 000 - členské příspěvky	950,00 Kč
691 000 - přijaté dotace na rok 2006	3.244.532,56 Kč

### Náklady celkem

**3.723.213,56 Kč**

Z toho:

501 000 - materiál celkem	249.156,92 Kč
501 001 - materiálové náklady	37.056,10 Kč
501 002 - provozní materiál Kolískova	1.800,00 Kč
501 011 - kancelářské potřeby	33.232,86 Kč
501 028 - nákup výpoč. techniky do 40.000,- Kč	177.067,96 Kč
502 000 - spotřeba el. energie – vyúčtovaná	70.693,40 Kč
503 000 - spotřeba plynu a vody vyúčtovaná	49.968,79 Kč
511 000 - opravy a údržba	17.028,50 Kč
512 000 - cestovné	35.539,75 Kč
513 000 - náklady na pohoštění	300,50 Kč
518 000 - ostatní služby celkem	1.208.254,79 Kč

z toho:

518 000 - ostatní služby - nezařazené

518 001 - telefonní poplatky	71.049,51 Kč
518 002 - poštovné	7.613,54 Kč

518 003 - nájemné Obilní trh	5.474,00 Kč
518 004 - nájemné Štěpánská	512.000,00 Kč
518 006 - kopírování	6.477,69 Kč
518 007 - využívání kancel. techniky	55.814,60 Kč
518 008 - školení	81.624,94 Kč
518 010 - pojištění	16.114,00 Kč
518 012 - rozhlasové a televizní poplatky	6.756,00 Kč
518 014 - zpracování účetnictví, audit, poradenství	85.375,00 Kč
518 006 - vyúčtování služeb Štěpánská	14.770,00 Kč
518 017 - odvoz odpadu	7.300,95 Kč
518 018 - nájemné Kolískova	195 400,41 Kč
518 019 - nájemné Dvořákova	84.235,71 Kč
518 022 - supervize	18.720,00 Kč
518 080 - administrativní náklady	26.136,94 Kč
518 343 - DPH Phare	24.339,50 Kč
521 000 - Mzdové náklady	1.556.604,00 Kč
524 001 - Sociální pojištění organizace	381.148,00 Kč
524 002 - Zdravotní pojištění organizace	131.775,- Kč
531 000 - Silniční daň	450,00 Kč
549 000 - Ostatní náklady – poplatky	21.501,91 Kč



## STATISTIKA BNPC O.S. LOTOS BRNO 2006

Nově přijatých klientů v r. 2006:	13 klientů
Z r. 2005 pokračovalo:	15 klientů
Celkem:	28 klientů
Do r. 2007 pokračuje:	11 klientů
Řádně ukončilo pobyt /tj. po uplynutí 1-2 roků/	6 klientů
Dříve, než po uplynutí 1 roku bez recidivy z vlastního rozhodnutí ukončilo	2 klienti
Vyloučení pro recidivu napití	5 klientů
Vyloučení z jiných důvodů	4 klienti
Celkem	26 klientů
Recidiva během pobytu (zvládnutá recidiva, nevedla k vyloučení)	2 klienti
Kontakt se sdružením aktivně udržuje	7 klientů
Po odchodu abstinuje:	3 klienti
Abstinuje se zvládnutou recidivou:	3 klienti

## HISTORICKÁ DATA O.S. LOTOS BRNO

### Rok 2003

- říjen - vznik o.s. Lotos Brno
- listopad - hledání a příprava vhodné lokality

### Rok 2004

- květen - nastoupili první klienti BNPC Štěpánská
- červen - klienti pracují pro městskou část Brno - střed
- srpen - naplněná kapacita 1. bytu na Štěpánské
- listopad - podání projektů na JMK

### Rok 2005

- květen - 1. výročí provozu bytů na půl cesty pro muže
- říjen - otevření bytu na půl cesty pro ženy – Kolískova Brno
- listopad - zahájení provozu Kanceláře podporovaného zaměstnávání (nyní Centrum služeb sociální prevence)

### Rok 2006

- červen - komunitní plánování
- září - zahájení projektu OP RLZ
- září - zahájení projektu TFC
- říjen - 1. výročí otevření BNPC - Ženy

## SPOLUPRÁCE S DALŠÍMI ORGANIZACEMI

Agapo - agentura podporovaného zaměstnávání  
Anabell  
A Kluby ČR, o.p.s.  
AA Fénix Brno  
Armáda spásy Brno  
CELZUS - Centrum služeb sociálně znevýhodněným  
Informační centrum neziskových organizací

Modrá linka	Orgány státní a městské správy
Občanská poradna Brno	- MMB OSV
Občanská poradna Triáda	- JMK
O.s. Práh	- MPSV ČR
Podané ruce	- MZ ČR

Psychiatrická léčebna Brno Černovice, Jemnice, Kroměříž, Opava

## **CÍLE NA ROK 2007**

V roce 2006 se nám dařilo zkvalitnit péči, profesionalizovat naše služby, zdokonalit organizační strukturu všech zařízení a zlepšit komunikaci s odbornou i laickou veřejností.

V roce 2007 bychom mimo již dobře fungující programy rádi postupně realizovali následující aktivity:

- dokončení projektu dluhového poradenství, publikace závěrů
- naplnění kapacity BNPC - ženy, rozšiřování kapacit
- poskytování bezplatných odborných právních služeb klientům o.s. Lotos Brno
- realizace ambulantního programu pro veřejnost a rodinné příslušníky klientů o.s. Lotos Brno
- zavedení služby „Krizový telefon“ pro klienty BNPC
- dopracování a implementace Standardů kvality sociálních služeb
- spolupráce na komunitním plánování

Mimo tyto plány počítáme samozřejmě s dalším zkvalitňováním služeb, tedy s dalším vzděláváním našich zaměstnanců, s interním vzděláváním a intervizí, pravidelnou externí případovou i týmovou supervizí, zkvalitňováním webové prezentace činnosti sdružení, přímou komunikací s odbornou veřejností (především komunikace s psychiatrickými léčebnami v celé České republice, publikace, účast na odborných setkáních a podobně), ale i s laickou veřejností (rozvoj služeb Centra sociální prevence, komunikace s médii, spolupráce s rozhlasem a televizí). V neposlední řadě je naším cílem i oslovení možných dárců a sponzorů z řad podnikatelů, firem, privátních subjektů.

## KONTAKTY, BANKOVNÍ SPOJENÍ

O.s. Lotos Brno,  
Výstavní 24 , 603 00 Brno  
Tel: 543 255 383, 739 087 588  
e-mail: kancelar@lotos-brno.cz  
www.lotos-brno.cz

Kancelář o.s. Lotos Brno  
Dvořákova 13/588, 602 00  
Tel: 543 255 383  
e-mail: zelinkova@lotos-brno.cz

Byt na půl cesty - ženy  
Kolískova 5/205, 602 00 Brno  
Tel: 543 215 248  
e-mail: ro\_lotos@magick.cz

Byt na půl cesty - muži  
Štěpánská 8/312, 602 00 Brno  
Tel: 543 254 824  
e-mail: kasanova@lotos-brno.cz

Centrum služeb sociální prevence  
Dvořákova 13/588, 602 00 Brno  
Tel: 543 255 383, 739 060 350  
e-mail: centrum@lotos-brno.cz

Bankovní spojení  
o.s. Lotos Brno,  
Výstavní 24,  
603 00 Brno,  
Volksbank, a.s., 4 200 017 817/6800

## KRITÉRIA PRO PŘIJETÍ DO BYTŮ NA PŮL CESTY

- věk nad 18 let
- onemocnění závislostí na alkoholu
- absolvování protialkoholní léčby
- ve výjimečném případě absolvování třítydenní detoxikace v podmínkách ústavní léčby
- dobrovolné rozhodnutí k využití naší služby
- motivace: potřeba a zájem řešit svou závislost
- souhlas s pravidly a Vnitřním řádem Bytu na půl cesty – ochota ke společnému bydlení
- ochota k individuální a skupinové terapeutické práci
- vyřešená základní sociální problematika (registrace na ÚP, pravidelný příjem některé ze soc.dávek, pokud klient nemá zaměstnání)
- ochota pravidelně nás informovat o svém zdravotním stavu a užívaných lécích
- ochota akceptovat a dodržovat doporučenou léčbu v případě dalších onemocnění
- státní příslušnost ČR

### **Službu nemůžeme poskytnout:**

- lidem se závislostí na tvrdých drogách nebo patologickém hraní hazardních her
- lidem s mentálním postižením vyjma lehkého nebo demencí
- lidem vyžadujícím bezbariérový přístup
- lidem s duševním onemocněním, které jim zabraňuje naplňovat terapeutický program

### **Kriteria pro ostatní služby:**

- klient střízlivý, beze zbraně
- státní příslušnost ČR
- věk nad 18 let
- jinak bez omezení

Grafické zpracování & sazba  
Roman Petrželka  
Brno 2007

vytiskla  
Nosova tiskárna  
Koperníkova 21, Brno.

Vydání první, 24 stran  
Náklad 500 výtisků



Projekty o.s. Lotos Brno jsou spolufinancovány fondy Evropské unie, Evropského sociálního fondu a státního rozpočtu ČR.



## PODĚKOVÁNÍ

Rádi bychom poděkovali všem donátorům, organizacím, sponzorům a přátelům, kteří se podíleli finančně, materiálně nebo bezplatnými službami na činnosti o. s. Lotos Brno:

Ministerstvo práce a sociálních věcí ČR  
Úřad Jihomoravského kraje  
Magistrát města Brna  
Nadace rozvoje občanské společnosti  
Národní vzdělávací fond  
Mgr. Petra Smékalová  
Paedr. Blanka Veškrnová  
p. Francesca Kolovratová  
Bc. Michal Kratochvíl  
Jana Vrbacká  
MUDr. Květa Vrbová  
Marie Konečná

Ing. Ján Osuský  
Ing. David Hloušek  
JUDr. Kamil Mattes  
JUDr. Iva Kremplová  
PhDr. Vojtěch Černý, Ph.D.  
Ing. Jiří Hanák  
JUDr. Eva Jungmannová  
Věra Skřivánková  
Ing. Josef Skřivánek Csc.  
Petr Jelínek  
Roman Petrželka  
Ing. Ivan Klusáček  
Erika Bartůnková

