

**Výroční zpráva
2011**



Občanské sdružení Lotos Brno
Pomoc závislým na alkoholu

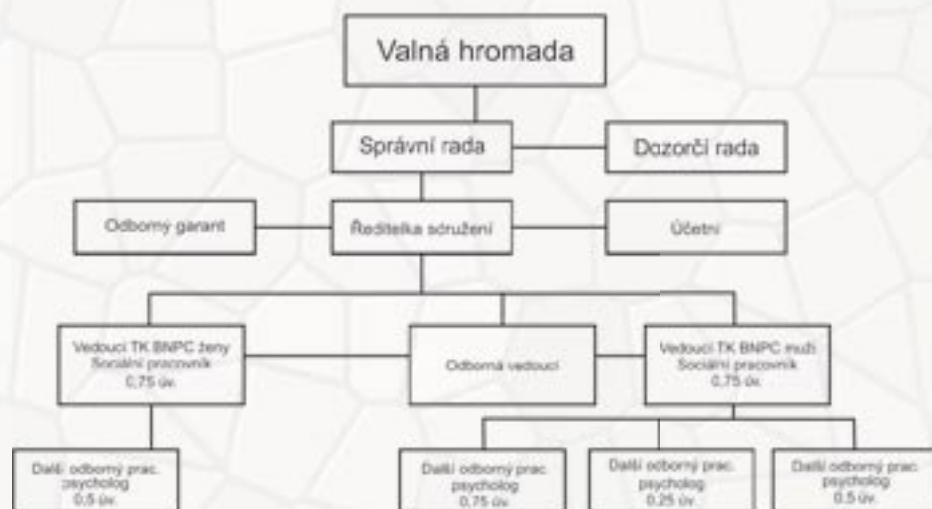
O. s. Lotos Brno, Dvořákova 13, 602 00 Brno
www.lotos-brno.cz

OBSAH:

Organizační struktura	3
Základní informace	4
Slovo úvodem	5
Slovo klientů	6
Hodnotící zpráva za rok 2011	13
TK BNPC muži	13
TK BNPC ženy	14
Centrum služeb sociální prevence (CSSP)	16
Podpůrné skupiny	18
Slovo klientů	19
Historická data	21
Finanční zpráva za rok 2011	24
Kontakty, bankovní spojení	27
Cíle na rok 2012	28
Kritéria pro přijetí do Bytů na půl cesty	29
Podmínky přijetí do CSSP	31
Spolupráce s dalšími organizacemi	34
Poděkování	35

o. s. Lotos Brno - struktura organizace

Terapeutická komunita Byty na půl cesty pro muže a ženy



o. s. Lotos Brno - struktura organizace

Centrum služeb sociální prevence



Poslání:

Posláním o. s. Lotos Brno je pomáhat osobám se závislostí na alkoholu nebo osobám ohroženým sociálním vyloučením zapojit se zpět do společnosti a vést plnohodnotný život.

Cíle činnosti:

- resocializace
- psychosociální rehabilitace
- tréninkové klientské místo
- pomoc závislým lidem a jejich rodinám
- poradenství
- podpůrné skupiny

Registrace:

O. s. Lotos je registrováno Ministerstvem vnitra jako občanské sdružení

Datum registrace: 22.10. 2003, číslo spisu: VS/1-1/55275/03-R

IČO: 266 42 395

DIČ: CZ26642395

Bankovní spojení: Volksbank, a.s., 4200017817/6800

SLOVO ÚVODEM

Vážení přátelé,

těší mě, že naše sdružení věnující se lidem závislým na alkoholu a sociálně slabým úspěšně pokračuje ve své činnosti.

Za dobu svého působení v o. s. Lotos Brno si stále více cením práce svých kolegů, která je velmi náročná, ale také naplňující. Vážím si a obdivuji klienty, kteří jsou motivováni k osobní změně a kterým se daří po absolvování našeho doléčovacího programu žít kvalitní život bez alkoholu.

Při pohledu na rok 2011 vidím složité a zároveň velmi plodné období. Úspěšně jsme pokračovali ve všech doposud probíhajících aktivitách a díky novému projektu jsme mohli naši činnost rozšířit o aktivity nové – pro klienty motivující a rozvíjející.

Za úspěch považuji získání certifikace odborné způsobilosti pobytové služby na maximální možné období čtyř let. Děkuji všem kolegům, kteří se zúčastnili jak přípravy tak vlastního místního šetření.

Děkuji klientům, kolegům, příznivcům a také všem, kteří nás podporují a poskytují finanční prostředky, díky nimž můžeme v naší smysluplné a prospěšné činnosti nadále pokračovat.

Ing. Radka Kasanová
statutární zástupkyně o. s. Lotos Brno



SLOVO KLIENTŮ

Povídání alkoholičky

Mám takový sklíčený pocit ... jedna dvě skleničky a ejhle – je to lepší umím se bavit, dokonce i tančím a mluvím, i když je tu víc lidí. No prostě nálada. To víno prostě pomáhá. A zase problémy – manžel si mě plete s onucí, má pocit, že jsme stvořeni jen pro sebe – on pískne a já přinesu, odnesu, prostě splním ... mám ale medicínu schovanou ve skříni. To víno prostě pomáhá – už jsem tam, umím říct i ne, nebo prostě zrovna neslyším.

V práci zvládám daleko víc a líp, než jen vlez do ..., a přece je na tom finančně daleko lépe, ale co ... všem jim to jednou ukážu. To víno prostě pomáhá. Oslavy – všichni pijou a já samozřejmě taky, konečně se s pitím nemusím schovávat – to je úleva: ale co pak, nějak brzo odcházejí, já se chci bavit – tak jsme zůstaly alespoň my dvě – já a láhev.

To víno prostě pomáhá?

Ráno vstávám ... bolest hlavy, celého těla, takový nějaký divný třes. Ostatní spí nebo se spravují vývarem, ale jen já vím ... to víno možná pomáhá?! Proč se jindy nálada zvedla po dvou skleničkách a teď nestačí ani dva litry?

Že by přece jen měli pravdu v té TV, kterou jsem samozřejmě rychle přepla na zábavný pořad, když mluvili o příznacích alkoholu na lidské tělo, a hlavně o nějaké nemoci, které říkali alkoholismus – postihuje prý i ženy! Ne, ne, tak daleko já přece nejsem. Mám sice největší prostor myšlenek vytyčený jen alkoholu, vztahy nestojí za nic ani v rodině a ani v práci a ti lidé venku už mě vůbec nezajímají, ale kde ráno seženu nějaké drobné, aby mi zase bylo na chvíli dobře, nebo zle, to je to jediné, co mě teď zajímá.



Pomáhá to víno prostě?

A je to tady – rodina na to prostě přišla, už se to nedá ukecat, pojedu prostě na tři měsíce do léčebny!

Je mi tady dobře, léčba končí a jim teď ukážu, jak jsem se vyléčila, už nebudu pít tajně! Jen na oslavách (kéž by jich bylo dost). A jéje ... ono se to prostě nedá, nemůžu to zastavit, jsem asi alkoholička. Přicházím o syna – nepopsatelné šílenství, pít – nepít, no přece nepít, ale jak vymazat tu hlavu?

To pomáhá prostě víno??????

Nemám už ani byt – něco prostě musím udělat, tři měsíce léčby snad pomůžou – snad ta hlava zase začne fungovat.

Jsem úplně ve stejné PL, stejný lékařské personál ... a mluví úplně jinak než před dvěma lety (nebo, že bych začala poslouchat?).

Jsem alkoholička. Jsem nemocná – proto dělám ty věci, které nechci. Je nás spousta – hrozná úleva, nebýt v tom hrozném světě. Můžu s tím něco dělat – prostě nepít (nemusím denně na dialýzu, nemusím si hlídat inzulín, mám dvě ruce, dokonce i dvě nohy). Po třech měsících už nechci ukázat všem, jak jsem to zvládla – prostě si ještě nevěřím – víno už mně nikdy nepomůže, pomáhám si sama. Odcházím z Ostravy do Brna, ne však bez pomoci, tu ještě potřebuji, dostávám ji – mám klíče v ruce a jdu bydlet se stejně „postiženými ženskými“ – zkouška života ještě na nečisto. Pila jsem přece tak dlouho, nemůžu chtít po mém tělu a hlavně hlavě, aby za tři měsíce začla fungovat jinak. Dám jí trochu prostoru, aby pochopila, že bez alkoholu to prostě půjde. Pomáhá mi jedna velká rodina sdružení Lotos. Znovu se učím žít, poslouchat i jiné lidi, nechat si poradit a hlavně přijímat změnu – život se má žít a ne přežívat. Po dvaceti měsících strízlivého života – vím o čem mluvím.

Jana

Můj příběh...

Můj příběh není ničím výjimečný, má postupná sebezničující cesta do léčebny se podobá mnoha jiným. V době mého psychického, fyzického a duševního selhání, kdy jsem si myslel, že s mým životem, s mým bytím je

konec, mého zoufalství a pocitu marnosti a v době z mého pohledu bezvý-
chodných situací, kdy alkohol byl můj nejlepší utěšovatel, přítel a kama-
rád, jsem si neuvědomoval svůj pozvolný pád na samé dno. Dopad to byl
drtivý, ochromující a bolestivý. S poškozenými játry a špatnou psychikou
jsem skončil v PL Kroměříž, kde jsem po doznění asi 14 denního „abstáku“
začal přemýšlet nad tím, co bude dál.



Bez peněz, zázemí, síly a energie, jsem neměl vůbec žádnou představu o budoucnosti. Nevěděl jsem, co se mnou bude. Jediné co jsem věděl, bylo to, že už nechci pít. Až ve 36 letech jsem si uvědomil, jaký je alkohol zrádný přítel, který trpělivě vyčkává, až přijde jeho správný čas a pak si vezme všechno, což také udělal...

Jenže co teď? Kde začít? Kdo mi pomůže? Při pobytu v léčebně jsem se zaměřil na znovuzískání své fyzické a psychické kondice, času bylo dost, celé 3 měsíce. V léčebně jsem začal vnímat útržkovité informace o doléčovacích centrech, ze začátku jsem vůbec nevěděl o co se jedná a co to vlastně je. Jako na zavolanou v PL

proběhla beseda s pracovníky o. s. Lotos Brno, která mi vše ujasnila. Náhle se zdálo, že mám šanci na reálný návrat do života bez alkoholu. Neváhal jsem a požádal jsem o pomocnou ruku, která mi byla ochotně a vstřícně nabídnuta.

Nyní jsem na Lotosu 3 měsíce a jsem vděčný za pomoc a podporu při mém návratu do lepšího střízlivého života. Využívám vzdělávacích a rekvalifikačních kurzů, které mi Lotos umožňuje absolvovat. Lotos mi pomáhá při hledání zaměstnání. Lotos je můj nový domov a jako doma se tu také cítím. Víím, že tu jsem v bezpečí a chráněn před všemi nástrahami nebezpečí alkoholu a můj život mám ve svých rukou. Za to patří Lotosu a všem jeho pracovníkům velký a upřímný dík...

Jaroslav

Slovo klienta

Jmenuji se Lada, bude mi čtyřicet a více než třetinu života jsem prožil s alkoholem, v jeho společnosti a především v jeho moci. Teď, když píše těchto pár slov jako klient o. s. Lotos Brno, mám možnost ohlédnout se za svým životem a hlavně za důvody, okolnostmi a událostmi, které mě dovedly k tomu, abych si přišel říct o pomoc a chráněné bydlení.

Ještě před necelým rokem pro mě byly pojmy jako „doléčovací centrum“ nebo „chráněné bydlení“ jen synonymem pro azylák, pro ubytovnu s dozorcem a detekční trubičkou, pro ubytovnu s lidmi, kteří nechtějí do léčebny, s lidmi kteří jsou na okraji společnosti.... Prostě pohled člověka, který vyrostl v běžné kompletní rodině, chodil řádně do školy, potom do práce a nemá konflikty se zákonem. Pohled člověka, který je úplně normální, aspoň v tom smyslu, v jakém jsem chtěl vidět sám sebe. Ale nebylo to tak, už jsem nedokázal žít normálně a ani můj pohled na DC nebyl správný. Život jako na houpačce, kdy jsem několik týdnů či měsíců byl střízlivý, usilovně pracoval, unaveně usínal a přemýšlel nad tím, že si přece zasloužím odpočinek a odměnu za všechnu tu dřinu. Ale jedinou odměnou a náplní volného času, kterou jsem si už tehdy dokázal najít, bylo pití. Chvilé strávené s alkoholem, chvíle zapomnění. Myšlenky na alkohol mě dokázaly odpoutat od všeho ostatního, od každého pokusu na nějakou jinou činnost než je hospoda. A nebyl v mém okolí žádný člověk, který by mi nabídl pomoc, jiný program, jinou zábavu. Zůstávaly pouze dva postoje – ten „kamarádský“ od společníků u piva a ten vyčítavý, kárající a odmítavý od zbytku světa. Ach, jak byl tento svět zlý! Jak já jsem vás, lidi, nenáviděl, byl jsem na vás zlý, sprostý a nesnášenlivý.

Tehdy přišla má kamarádka s nabídkou. Nesouhlasila s mým pitím, s mým životním stylem, ale na rozdíl od ostatních mi nabídla řešení. „Takhle to nemůžeš vést dál, už to nestíháš a vidíš to sám. Za chvíli tě to zabije, odejdi odsud od toho všeho, od minulosti, od kamarádů z mokré čtvrti. Od prázdnoty, kterou vyplňuješ jen pitím, protože nevíš s kým a jak jinak ji zaplnit. Běž do DC a začni znovu!“ Moje první reakce na tuto nabídku byla opravdu silná a silně odmítavá. Přesně v duchu toho postoje, který jsem popsals výše. Ale ona je silná holka, unesla mé odmítnutí a já dál pokračoval v sebeničení. Uplynuly tři čtyři měsíce, já jsem jí zavolaal a poprosil ji o odvoz do léčebny, s tím že odsud se už nevrátím do svého dosavadního

života, ale začínám znovu, přes chráněné bydlení a s žádostí o pomoc s novým začátkem.

Podzim loňského roku, já stál na další zastávce svého bytí a čekal na svůj vlak. Ten vlak se jmenuje Lotos, a může mě dovézt do stanice Život. Nevěděl jsem před nástupem, jaká bude tahle cesta, jestli mě bude bavit, jestli pojedu v kupé, nebo „ve trojce“ na lavici. Věděl jsem jen, že chci jet, že chci dojet do cílové stanice. A tak jedu. Cesta je dobrá a vystupovat nechci. To nejdůležitější, co jsem na této cestě poznal, je, že svět kolem mě je pořád stejný, nijak se nezměnil. Změnil jsem se já, změnil jsem životní styl, priority i pohled na svět a lidi kolem sebe. Ale sám bych to nikdy nedokázal. Tady jsem si řekl o pomoc, o radu a o společnost lidí, kteří mi ukazují každý den, že svět není černobílý, nepřátelský ani odmítavý. Je takový, jaký jsem já.

Jsem alkoholik. Možná se setkáváme každý den, v trolejbusu či tramvaji když jedeme do práce, nebo se potkáme na bazénu, v knihovně, v hudebním klubu. Poznáte mě? Odpovíte mi, když vás oslovím, nebo jen popřeji hezký den? Jsem alkoholik, který chce žít a žije strážlivý život.

Lada



Už v dětství jsem trpěla komplexem méněcennosti. Nevěřila jsem sama sobě, ale ani okolní svět jsem nerespektovala. Aniž bych si to uvědomila, vytvořila jsem si svůj svět, ve kterém my bylo dobře. Utíkala jsem před realitou, brala jsem život buď a nebo. Byly na mě kladeny vysoké nároky, neuměla jsem si přiznat, že líp to neumím, neuměla jsem říct svůj názor. Když se zpětně nade vším zamyslím, byla jsem na sebe příliš přísná, tvrdá, nenaučila jsem se odpočívat, poslouchat své tělo. A tak se stalo, že jsem si nevěděla rady, a proto, abych zakryla své nedostatky, chyby a bezmocnost, uchýlovala jsem se k závislosti.

Nejdříve jsem experimentovala s různými dietami. Když se mi nedařilo zhubnout, byla jsem na sebe našťavaná, posedlá touhou, přísná, až nezdravě náročná. Mé myšlenky směřovaly k jedinému cíli: hubnout a být dokonalá, nepřipouštěla jsem si, že nemusím stoprocentní. Hodně mě toto myšlení zaneprázdnňovalo, ovládlo natolik, že už jsem na nic jiného nemyslela, ani na rodinu, ani na děti. Stalo se, že můj svět se točil jen okolo jídla.

Výsledkem mého počínání byl rozvod. Obviňovala jsem se, nejedla a najednou jsem zjistila, že hubnu, což mně děla radost. Čím víc jsem hubla, tím jsem byla silnější, ale ne fyzicky. Dostala jsem se na metu anorexie. S přibývajícimi obavami o mé tělo, jak vypadám, se k anorexii nabalil další problém, a to bulimie.

Aby toho nebylo málo, začala jsem poruchy příjmu potravy řešit alkoholem.

Byla jsem v pasti. Nahrazovala jsem jednu závislost druhou. Je to jeden velký kolotoč, ze kterého se mi nedařilo vystoupit, vlastně jsem ani nechtěla. Bylo mi v něm dobře. Byl to můj svět, který mi pomáhal zapomenout na to, co jsem díky alkoholu ztratila. Nechtěly se mi řešit problémy, nechtěla jsem přestat pít.

Několikrát jsem byla v protialkoholní léčbě, několikrát jsem se snažila sama abstinovat, ale touha byla silnější. Když jsem nemohla pít, ukájela jsem se jídlem, těšila jsem se na to, že budu přejedená a zároveň očištěná. Očista mého vyhladovělého těla byla pro mě odměnou.

Nastal zlom a já jsem se hnusila sama sobě. Byla jsem vychrtlá alkoholička, které ztratila vše, co se ztratit dá. Rodinu, děti, práci, zázemí, důvěru, pokoru. Co jsem získala, nenávisť k sobě, dluhy, špatné zuby... Neměla jsem nic, byla jsem v kolotoči sama a nikomu se nechtělo do něj za mnou nastoupit. Musela jsem tedy vystoupit já, ale jak? Musela jsem si uvědomit proč. Pro

koho? Pro sebe? Ano, pro sebe.

A tak jsem nastoupila na léčení. Bylo to moje první léčení, které jsem ukončila a zvládla celé tři měsíce. Ano, zvládla jsem abstinovat, ale nezvládla jsem PPP.



A co dál? Když jsem abstinovala, věděla jsem, že sama to ještě nezvládnou. Proto jsem využila doléčovacího programu a snažím se sice pomalu, ale přece jen vrátit do běžného života. Získat to, co jsem ztratila, začít tam, kde jsem skončila a mít se ráda a přijmout sama sebe taková jaká jsem.

V současné době jsem na bytě na půl cesty pro ženy, Lotos Brno.

A čeká mě ještě dlouhá cesta, než sama sebe poznám. Jsem teprve na začátku. Co na sobě v této chvíli mohu ocenit? To, že jsem si připustila své závislosti a žít bez nich bude pro mě velikou odměnou.

Vaše Vlasta.

HODNOTÍCÍ ZPRÁVA

TERAPEUTICKÁ KOMUNITA BYTY NA PŮL CESTY – muži

Provozní vedoucí, terapeut: Bc. Kristýna Krajňáková
Odborná vedoucí: MUDr. Květoslava Vrbová
Terapeuti: Ing. Radka Kasanová, Bc. Barbora Petránková, Mgr. Ludmila Unčovská, Mgr. Roland Zúber

Terapeutická komunita Byty na půl cesty – muži (dále TK BNPC) úspěšně funguje už osmý rok. Pobyt v terapeutické komunitě je dobrovolný, minimální délka pobytu je jeden rok, maximální dva roky.

TK Byty na půl cesty se nacházejí v centru města – jsou to dva mezonetové byty o celkové kapacitě 14 klientů. Umístění bytů je výhodné z hlediska každodenního setkávání se klientů s běžným životem a veřejností.

V roce 2011 v obou Bytech na půl cesty pro muže pracovalo celkem 5 terapeutů, celkově na 2,5 pracovního úvazku a odborná vedoucí na 0,25 úvazku.



Terapeutické skupiny probíhaly pod vedením dvou odborných pracovníků. Pravidelné týdenní skupiny byly rozděleny na dvě menší z důvodu kvalitnější skupinové terapeutické práce. Společná skupina obou bytů terapeutické komunity pro muže byla zachována jednou měsíčně.

Parlamenty (setkání všech klientů a odborných pracovníků) probíhaly pod vedením jednoho odborného pracovníka za účasti všech ostatních odb. pracovníků.

Za odbornou stránku zařízení odpovídala odborná vedoucí, za běžný chod provozní vedoucí.

Přímá práce s klienty probíhala v podobě skupinové a individuální terapie. V rámci volnočasových aktivit jsme se ponořili do krás Punkevní jeskyně, zaspotovali jak s fotbalovým tak volejbalovým míčem, sešli se kolem pinpongového stolu a táboráku.

Smyslem uvedených bylo vhodné využití volného času klientů, dovednost relaxace a zapojování se do běžného života.

V roce 2011 byly po většinu roku oba byty plně obsazeny. Počet zájemců o službu převyšoval počet míst TK BNPC muži. Řádně ukončilo pobyt 9 klientů, předčasně na základě vlastního rozhodnutí 3 klienti a 5 klientů bylo vyloučeno pro porušení pravidel.

Nadále probíhala vzájemná spolupráce terapeutů a pracovníků Centra služeb sociální prevence o. s. Lotos Brno.

V zájmu zvyšování kvality péče o klienty se terapeuti vzdělávali na kurzech a v rámci psychoterapeutických výcviků. Součástí vzdělávání byly také intervizní, supervizní setkávání a interní vzdělávání pod vedením odborné vedoucí. Zde získávali nové znalosti a dovednosti potřebné pro práci s klienty se závislostí na alkoholu.

Kontakt na vedoucí bytu:

Bc. Kristýna Krajňáková

Tel.: 739 087 588

e-mail: krajnakova@lotos-brno.cz

TERAPEUTICKÁ KOMUNITA BYTY NA PŮL CESTY – ženy

Provozní vedoucí, terapeut: Roman Petrželka
Odborná vedoucí: MUDr. Květoslava Vrbová
Terapeutka: Mgr. Klára Kolofíková

Byt na půl cesty pro ženskou klientelu byl otevřen v říjnu roku 2005 a úspěšně od svého otevření plní roli jednoho z mála doléčovacích center alkoholové závislosti v naší republice. Centrum pro ženy leží velmi blízko středu města Brna a má proto vynikající obslužnost i dostupnost všech důležitých míst, která mohou naše klientky potřebovat. Celková kapacita bytu na půl cesty je šest klientek.

Dvojice terapeutů věnující se klientkám v TK BNPC, je dlouhodobě zapracovaná, s bohatou zkušeností v práci s alkoholovou závislostí. Provoz je zajišťován 1,25 úvazkem.

Doléčovací pobyt má tyto základní prvky: všechny klientky jsou zde dobrovolně, nejkratší délka pobytu je jeden rok, maximální dva roky. Dvakrát týdně probíhá terapeutická skupina, jedenkrát týdně individuální terapie se školeným odborníkem. Součástí prvních dvou fází pobytu jsou návštěvy AA (anonymních alkoholiků). Jednou do měsíce zájmová aktivita (sport, přednášky apod.). Pravidelná kontrola abstinence.

Pracovníci TK BNPC se průběžně dál vzdělávají pomocí akreditovaných kurzů a psychoterapeutických výcviků. Součástí vzdělávacího procesu pracovníků jsou zároveň intervizní a supervizní setkání, stejně tak jako interní vzdělávání odbornou vedoucí TK BNPC MUDr. Květoslavou Vrbovou.

Za rok 2011 se v TK BNPC vystříдалo osm klientek. Z toho dvě ukončily řádně, tři předčasně z důvodu porušení pravidel. Tři pokračují v následujícím roce.

Kontakt na vedoucího bytu:

Roman Petrželka
Tel.: 777 237 843
e-mail: ro@lotos-brno.cz

CENTRUM SLUŽB SOCIÁLNÍ PREVENCE

Vedoucí, sociální pracovnice:

Sociální pracovnice:

Sociální pracovnice:

Mgr. Martina Hynková, DiS.

Bc. Iveta Šedová, DiS.

Bc. Alena Chládková

Centrum služeb sociální prevence

Centrum služeb sociální prevence (dále jen Centrum) je jednou z dvou služeb o. s. Lotos Brno. Jedná se o ambulantní službu, jejíž náplň vychází ze specifických požadavků každé klientky a klienta. Pomoc v Centru hledají především lidé závislí na alkoholu, ale i další, kteří jsou z jakéhokoli důvodu ohroženi sociálním vyloučením.

V roce 2011 Centrum rozšířilo svou cílovou skupinu a stávající služby začalo nabízet i klientkám a klientům ohroženým sociálním vyloučením. Klientkám a klientům se individuálně věnovala jedna ze tří sociálních pracovnic Centra. Tímto – v historii Centra nejvyšším – ustáleným personálním obsazením se zlepšila kvalita poskytovaných služeb, a to i díky nově upraveným prostorám pro práci s klientkami a klienty. Sociální pracovnice při své práci s klientkami a klienty úzce spolupracovaly s externím odborným právním poradcem. Jím bylo v Centru zajištěno vyhledávané a potřebné bezplatné právní poradenství ve stanovených konzultačních hodinách.

Služby Centra byly významně podpořeny realizací projektu „Rozšířený program psychosociální rehabilitace a podpory zaměstnanosti osob se závislostí na alkoholu“ (datum zahájení 1.12.2010), který je financovaný z Evropských sociálních fondů a rozpočtu České republiky. Ten umožnil zapojení se klientek a klientů do řady nových aktivit – např. moderované interaktivní besedy Job kluby, program zvyšování kvalifikace, využívání PC a internetu.

Služeb Centra v roce 2011 využilo 11 klientek a 37 klientů.



**Občanské sdružení Lotos Brno
Centrum služeb sociální prevence**

Dvořákova 13
602 00 Brno

Tel: 543 255 383
739 060 350
773 826 733

Email: centrum@lotos-brno.cz

Veškeré služby Centra jsou poskytovány bezplatně.

Pracovnice a pracovníci Centra jsou vázáni mlčenlivostí.

PODPŮRNÉ SKUPINY PRO ZÁVISLÉ NA ALKOHOLU Z LOTOSU I MIMO LOTOS

Terapeuti: Mgr. Roland Zúber, Mgr. Ludmila Unčovská

Podpůrné skupiny jsou určeny jak pro klientky a klienty, kteří opustili TK BNPC, tak i pro klientky a klienty závislé na alkoholu z řad veřejnosti. Tyto smíšené skupiny (muži i ženy) s dobrovolnou účastí fungují od poloviny roku 2010, v roce 2011 se konaly pravidelně každé druhé pondělí.

Místnost pro setkávání se nachází v centru města Brna. Velikost jedné skupiny je maximálně 10 lidí, včetně terapeutů, délka skupinového setkání je 2 hodiny. Skupiny se řídí pravidly, která vznikala ve vzájemné spolupráci klientů s terapeuty.

Účast na skupinách se pohybovala v rozmezí 2 – 7 klientů, celkově se během roku 2011 prostrídalo 11 klientů, z nichž někteří dochází pravidelně. O skupinách se klienti dozvídali během pobytu TK BNPC, od pracovníků CSSP, od sebe navzájem, z propagačních materiálů, v léčebnách a od psychiatrů a psychologů.

Skupiny vedou dva zkušení terapeuti, muž a žena. Oba se účastní intervizí a supervizí, pracují pod dohledem odborné vedoucí o. s. Lotos Brno. Také se průběžně vzdělávají na kurzech, workshopech a v rámci psychoterapeutických výcviků. Zde získávají nové znalosti a dovednosti vhodné pro práci s klienty se závislostí.

Kontakt na podpůrné skupiny:

Mgr. Roland Zúber
Mgr. Ludmila Unčovská

Tel: +420 775 107 455

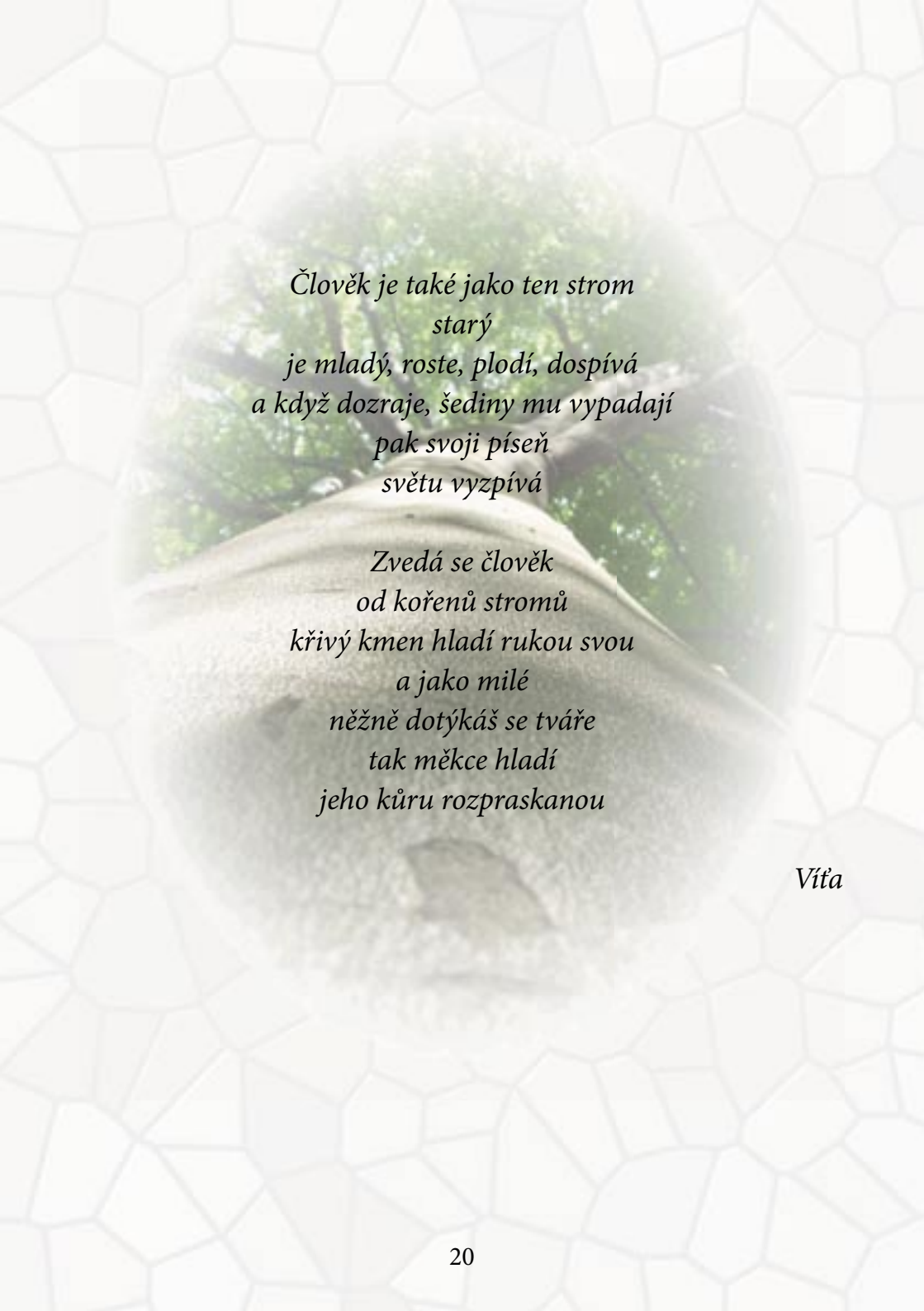
E-mail: podpurneskupiny@lotos-brno.cz

Člověk a strom

*Stojí tam v poli
a ční jak stařec opuštěný
křivý kmen s tíhou těžké koruny
v haluzích s kůrou hrubě
rozpraskanou*

*Tak pomalu se loučí se světem
a se zemí s kterou srostl srdcem
jak spolu srůstá matka
s dítětem*

*Drobounké listy
ve větru se chvějí
a nemají již letní sílu svou
pak vítr sílí
a ony bez nadějí
loučí se tiše se svou větévkou
jak chmýří z pírek
pod strom slétnou lehce
a na kořeny jeho padají
když přijde člověk
a v listech sedá měkce
větve mu s větrem píseň stromu zpívají*



*Člověk je také jako ten strom
starý
je mladý, roste, plodí, dospívá
a když dozraje, šediny mu vypadají
pak svoji píseň
světu vyzpívá*

*Zvedá se člověk
od kořenů stromů
křivý kmen hladí rukou svou
a jako milé
něžně dotýkáš se tváře
tak měkce hladí
jeho kůru rozpraskanou*

Víťa

HISTORICKÁ DATA O. S. LOTOS BRNO

Rok 2003

- říjen - vznik o. s. Lotos Brno
- listopad - hledání a příprava vhodné lokality

Rok 2004

- květen - nastoupili první klienti TK BNPC Štěpánská
- červen - klienti pracují pro městskou část Brno-střed
- srpen - naplněná kapacita 1. bytu na Štěpánské
- listopad - podání projektů na JMK

Rok 2005

- květen - 1. výročí provozu bytů na půl cesty pro muže
- říjen - otevření bytu na půl cesty pro ženy – Kolískova Brno
- listopad - zahájení provozu Kanceláře podporovaného zaměstnávání (nyní Centrum služeb sociální prevence)

Rok 2006

- červen - komunitní plánování
- září - zahájení projektu OP RLZ
- září - zahájení projektu TFC
- říjen - 1. výročí otevření TK BNPC – ženy

Rok 2007

- leden - výjezdové semináře „Dluhové poradenství“
- únor - výjezdové semináře „Dluhové poradenství“
- březen - projekty MPSV, MMB a JMK

- květen - ukončení projektu TFC
- červen - začátek projektu „Profesionální finanční zázemí o. s. Lotos Brno“
- září - udělení registrace dalším dvěma službám
- říjen - proběhl „Den otevřených dveří“

Rok 2008

- leden - únor - proveden nezávislý finanční audit
- březen - dopracovány vnitřní směrnice organizace
- květen - ukončení projektu „Profesionální finanční zázemí o. s. Lotos Brno“
- září - podány další projekty MPSV, MMB a JMK

Rok 2009

- březen - natáčení dokumentu pro ČT 2 „Hledám práci“
- duben - projekty z ESF nebyly přes vysoké bodové ohodnocení finančně podpořeny, státní dotace omezené – navržena zásadní úsporná opatření za účelem zachování obou sociálních služeb (TK BNPC a CSSP)
- květen - přijata úsporná opatření:
 - * snížení mezd zaměstnanců na zákonné minimum
 - * snížení pracovních úvazků vč. snížení počtu zaměstnanců
 - * redukce kanceláří
 - * snížení nájmů TK BNPC
 - * zrušení pevných telefonních linek a internetu v TK BNPC
 - * zrušení bankovních účtů
- červenec - prezentace v PL
- podána žádost o dotace na rok 2010 u MMB
- listopad - podány žádosti o dotace u MPSV a JMK
- prosinec - celoroční účast na komunitním plánování
- zařazení TK BNPC do víceletého financování na JMK

Rok 2010

- leden - poprvé podána žádost o dotace u JMK – odbor školství (protidrogové oddělení) na TK BNPC
- únor - poskytnutí finančního daru soukromou osobou nutného pro zajištění fungování služby
- navýšení pracovních úvazků (TK BNPC – 3 úv., CSSP – 1 úv.)
- září - změna ředitelky o. s. Lotos Brno
- říjen - poprvé podána žádost o dotace u MMB – protidrogové oddělení na TK BNPC a CSSP
- prosinec - zahájen projekt z ESF – OP LZZ

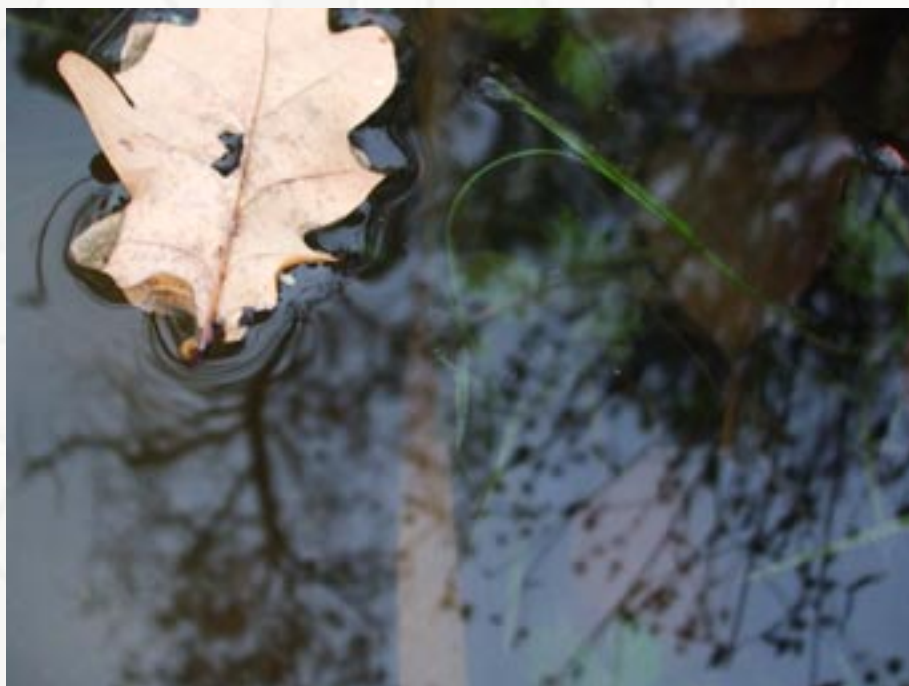
Během roku průběžně podávány žádosti o dotace u MMB, JMK, MPSV, ESF.

FINANČNÍ ZPRÁVA ZA ROK 2011

Příjmy za rok 2011 v Kč	5.024.073,24	
z toho		
přijaté dotace celkem	4.446.480,00	
JMK CSSP	80.000,00	
JMK TK BNPC	539.000,00	
JMK protidrogové aktivity	250.000,00	
MPSV TK BNPC	1.008.000,00	
MPSV CSSP	417.000,00	
Město Brno – TK BNPC	270.000,00	
Městská část Brno-střed	5.000,00	
ESF – OPLZZ pro 12/2010-11/2012		
poměrná část pro 2011	1.877.480,00	
Příspěvek od klientů celkem	569.422,00	
příspěvek od klientů Štěpánská	477.080,00	
příspěvek od klientů Kolískova	92.342,00	
přijaté úroky z účtu	7.521,24	

Přijaté členské příspěvky	650,00	
Výdaje za rok 2011		5.034.296,54
z toho		
Materiálové náklady		283.949,53
z toho		
kancelářské potřeby		20.006,00
nákup výpočetní techniky do 40000,- Kč		170.179,00
provozní materiál Kolískova		23.289,00
ostatní drobný materiál		69.641,00
Spotřeba energie		106.355,00
Spotřeba plynu		156.243,00
Spotřeba vody		25.920,00
Opravy a údržba		15.952,00
Cestovné		81.790,00
Ostatní služby		1.142.398,64
z toho		
telefonní poplatky		49.722,27
nájemné Štěpánská		360.000,00
nájemné Kolískova		187.589,00
nájemné kancelář Dvořákova		91.723,00
semináře		75.434,00
pojištění organizace		18.721,00
Rozhlasové a televizní poplatky		4.860,00
Internet		4.335,00
Supervize		27.418,00
právní služby		25.770,00
software pro PC		23.486,60
rekvalifikační kurzy		42.640,00
Mzdové náklady		2.416.213,00
Sociální pojištění		283.713,00

Zdravotní pojištění		103.358,00
Poplatky bance		8.524,02
Náklady na reprezentaci		296
ostatní služby výše neuvedené		230.699,77
Úroky		1,15
Celkový výsledek hospodaření		
Ztráta		10.223,30



KONTAKTY, BANKOVNÍ SPOJENÍ

O. s. Lotos Brno,
Dvořákova 13, 602 00 Brno
Tel.: 543 255 383, 739 087 588
e-mail: lotos@lotos-brno.cz
www.lotos-brno.cz

Byt na půl cesty - ženy
Kolískova 205/5, 602 00 Brno
Tel.: 777 237 843
e-mail: ro@lotos-brno.cz

Byt na půl cesty - muži
Štěpánská 312/8, 602 00 Brno
Tel.: 739 087 588
e-mail: krajnakova@lotos-brno.cz

Centrum služeb sociální prevence
Dvořákova 588/13, 602 00 Brno
Tel.: 543 255 383, 739 060 350, 773 826 733
e-mail: centrum@lotos-brno.cz

Bankovní spojení
o. s. Lotos Brno
Dvořákova 13
602 00 Brno
Volksbank, a.s., 4200017817/6800

CÍLE NA ROK 2012

- Zkvalitňování dosavadních sociálních služeb, které o. s. Lotos Brno poskytuje
- Pokračovat v systematickém vzdělávání odborných pracovníků vč. týmových a případových supervizí
- Opět podat žádost o dotace u RVKPP
- Podávat žádosti o finanční prostředky u různých nadací
- Realizace projektu OP LZZ vč. klientského pracovního místa
- Podílet se na Komunitním plánu města Brna
- Rozšiřovat spolupráci s dalšími organizacemi
- Spolupráce s dobrovolníky a stážisty
- Uspořádat Den otevřených dveří

Souběžně bude probíhat realizace služeb TK BNPC a CSSP, dále komunikace s odbornou a laickou veřejností (prezentace, články). Oslovování možných dárců a sponzorů.

TK BNPC

Poslání:

Poslání Terapeutické komunity Bytů na půl cesty pro muže a ženy (dále TK BNPC):

Posláním Terapeutické komunity Byty na půl cesty pro muže a ženy Občanského sdružení Lotos Brno je pomáhat lidem se závislostí na alkoholu, kteří se vlivem svého onemocnění ocitli na okraji společnosti, rozvíjet jejich schopnosti tak, aby dokázali vést samostatný střízlivý život.

Cíle:

Cílem sociální služby TK BNPC je, aby klient po řádném absolvování terapeutického pobytu naplňoval následující kritéria:

- naučil se zacházet se svou závislostí, tj.:
 - 1) udržuje si střízlivost (je si vědom rizikových faktorů – rizikové prostředí, potraviny, nápoje, prostředky hygieny, léčiva)
 - 2) umí zvládnout případnou recidivu (do 1 týdne od počátku recidivy nastoupí na protialkoholní léčbu)
- zlepšil se u něj celkový zdravotní stav a tělesná kondice
- obnovil své fungování v sociálních vztazích
- není závislý na dávkách v hmotné nouzi a na podpoře v nezaměstnanosti
- umí si najít a udržet zaměstnání
- splácí své případné dluhy a plní své finanční závazky

Cílová skupina:

Služba je určena abstinujícím dospělým lidem se závislostí na alkoholu v nepříznivé sociální situaci, kteří si svou závislost uvědomují a chtějí ji řešit.

Zásady poskytované služby:

- individuální přístup – služba se přizpůsobuje individuálním potřebám klienta tak, aby mohl všestranně využít svých pozitivních zdrojů, schopností a dovedností

- aktivní spolupráce klienta – služba je poskytována takovým způsobem, aby byl klient aktivně zapojen do průběhu služby a měl možnost podílet se na konkrétní náplni služby
- rovnost příležitostí – služba nediskriminuje klienty splňující podmínky přijetí (podle věku, pohlaví, státní příslušnosti, vyznání, sexuální orientace apod.), a to ani ve fázi zařazení do služby ani v dalších fázích nebo v hodnocení služby
- diskrétnost a důvěra – všechny osoby zapojené do poskytování služby jsou povinny zachovávat mlčenlivost o všech údajích, které souvisí s účastí klienta, a to i po ukončení pracovního poměru
- respektování základních lidských práv a důstojnosti klienta – všechny osoby zapojené do poskytování služby respektují důstojnost a další práva klienta; pokud se klient cítí na svých právech poškozován, může využít stanoveného postupu pro podávání stížností
- informovanost – klient je srozuměn s obsahem poskytované služby
- ochrana informací – poskytovatel služby se řídí povinnostmi vyplývajícími ze zákona č. 101/2000 Sb.

Podmínky přijetí do TK BNPC:

- věk od 19 let
- znalost českého nebo slovenského jazyka
- onemocnění závislostí na alkoholu
- absolvování tříměsíční protialkoholní léčby
- ve výjimečném případě absolvování pouze třítydenní detoxikace v podmínkách ústavní léčby
- dobrovolné rozhodnutí k využití této služby
- motivace – potřeba a zájem řešit svou závislost
- souhlas s pravidly a řádem bytu na půl cesty
- ochota ke společnému bydlení
- ochota k individuální a skupinové terapeutické práci
- vyřešená základní sociální problematika (registrace na ÚP, pravidelný příjem některé ze sociálních dávek), pokud nemá klient zaměstnání
- ochota pravdivě informovat odborné pracovníky o svém zdravotním stavu a užívaných lécích
- ochota akceptovat a dodržovat doporučenou léčbu v případě dalších onemocnění

Službu nemůžeme poskytnout:

- v případě, že neposkytujeme služby, které klient požaduje
- v případě naplněné kapacity
- v případě, že zdravotní stav klienta znemožňuje poskytnutí služby
- u závislosti pouze na tvrdých drogách
- u závislosti pouze na patologickém hráčství
- s depresí nebo poruchou příjmu potravy, pokud jsou tyto v akutní fázi
- s mentálním postižením nebo demencí
- vyžadující bezbariérový přístup
- s infekčními chorobami
- gravidním

CSSP

Poslání:

Posláním Centra služeb sociální prevence (dále CSSP) je pomáhat osobám se závislostí na alkoholu nebo osobám ohroženým sociálním vyloučením řešit jejich aktuální problémy v oblasti pracovní, bytové a dluhové.

Cíle:

- pomoci klientům najít a udržet si zaměstnání
- zvyšovat jejich schopnost orientace na trhu práce a zlepšit jejich dovednosti potřebné k získání a udržení zaměstnání (sepsání životopisu, motivačního dopisu a jednání při přijímacím pohovoru)
- pomoci klientům vyrovnat jejich sociální a finanční závazky z minulosti (např. dluhová problematika)
- zvyšovat schopnost klientů efektivně hospodařit s finančními prostředky
- vést klienty k samostatnému a zodpovědnému přístupu při řešení svých problémů
- pomáhat klientům při uplatňování jejich práv a zvyšovat jejich právní povědomí

Cílová skupina:

Služby poskytujeme dospělým lidem, kteří se ocitli v nepříznivé životní situaci mají zájem ji aktivně řešit. Mezi tuto cílovou skupinu patří osoby závislé na alkoholu nebo osoby ohrožené sociálním vyloučením.

Zásady poskytované služby:

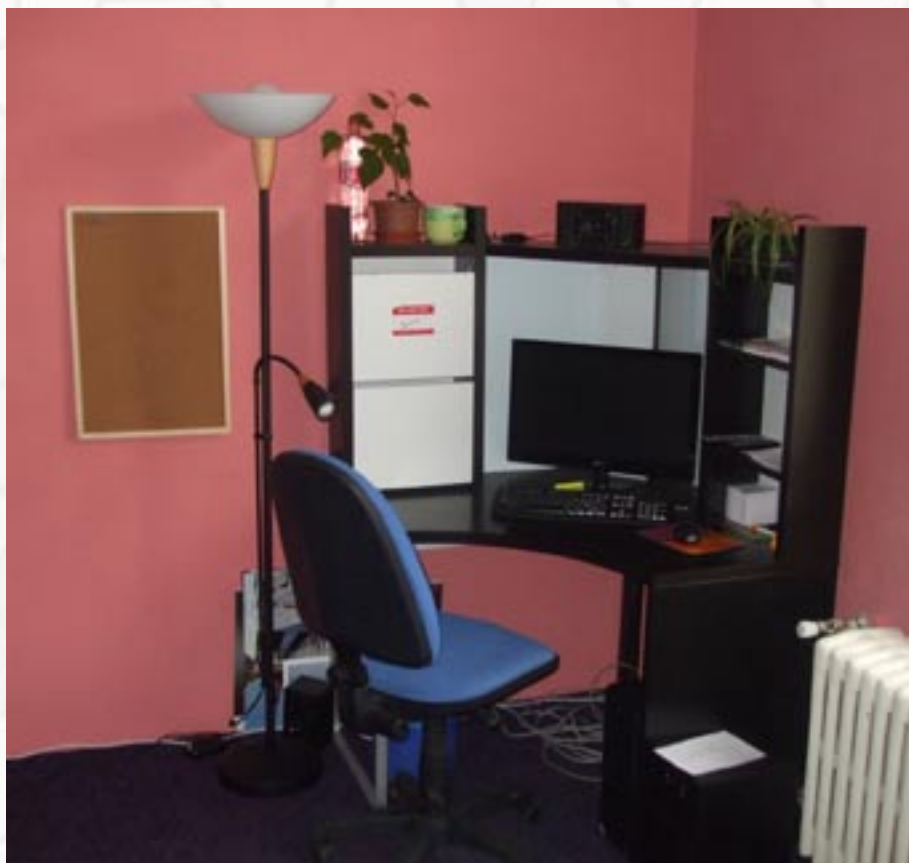
- individuální přístup – služba se přizpůsobuje individuálním potřebám klienta tak, aby mohl všestranně využít svých pozitivních zdrojů, schopností a dovedností
- aktivní spolupráce klienta – služba je poskytována takovým způsobem, aby byl klient aktivně zapojen do průběhu služby a měl možnost podílet se na konkrétní náplni služby
- rovnost příležitostí – služba nediskriminuje žádnou skupinu osob (podle věku, pohlaví, státní příslušnosti, vyznání, sexuální orientace apod.)
- diskrétnost a důvěra – všechny osoby zapojené do poskytování služby jsou povinny zachovávat mlčenlivost o všech údajích, které souvisí s účastí klienta, a to i po ukončení pracovního poměru
- respektování základních lidských práv a důstojnosti klienta – všechny osoby zapojené do poskytování služby respektují důstojnost a další práva klienta; pokud se klient cítí na svých právech poškozen, může využít stanoveného postupu pro podávání stížností
- informovanost – klient je srozuměn s obsahem poskytované služby
- ochrana informací – poskytovatel služby se řídí povinnosti vyplývajícími ze zákona č. 101/2000 Sb.

Podmínky poskytnutí služby CSSP:

- věk od 19 let, v odůvodněných případech od 18 let
- problém se závislostí na alkoholu nebo ohrožení sociálním vyloučením
- motivace aktivně řešit svou stávající situaci

Službu nemůžeme poskytnout:

- v případě, že neposkytujeme služby, které klient/klientka požaduje
- v případě naplněné kapacity
- v případě, že zdravotní stav klienta/klientky znemožňuje poskytnutí služby



Klienti CSSP jistě ocení příjemné, nově rekonstruované prostory.

SPOLUPRÁCE S DALŠÍMI ORGANIZACEMI

Agapo, o.s.

Armáda spásy ČR, pobočka Brno

Diecézní Charita Brno - Celsuz
(Centrum pro lidi sociálně znevýhodněné)

Probační a mediační služba ČR, středisko Brno

Modrá linka, o.s.

TRIADA-Poradenské centrum, o.s.

Sdružení Práh, o.s.

Sdružení Podané ruce, o.s.

Psychiatrická léčebna Brno Černovice, Jemnice, Kroměříž, Opava, Jihlava, Červený Dvůr, Beřkovice, Havlíčkův Brod, Bílá Voda, Štenberk.

Tento projekt je spolufinancován z prostředků ESF prostřednictvím Operačního programu Lidské zdroje a zaměstnanost a státním rozpočtem České republiky

PODĚKOVÁNÍ

Rádi bychom poděkovali všem donátorům, organizacím, sponzorům a přátelům, kteří se podíleli finančně, materiálně nebo bezplatnými službami na činnosti o. s. Lotos Brno:

Ministerstvo práce a sociálních věcí ČR

Úřad Jihomoravského kraje

Magistrát města Brna

EMITOS, spol. s r. o.

Tomáš Blaha

MUDr. Andrea Dubeková

Alexandr Fišer

Ing. Jiří Hanák

Ing. Libor Mlčoch

Roman Petrželka

Pavel Řezníček

MUDr. Ivana Sedláčková

Vladislav Ulman

Grafické zpracování & sazba
Roman Petrželka
Brno 2012

vytiskla
Nosova tiskárna
Koperníkova 21, Brno

Vydání první, 36 stran
Náklad 300 výtisků