

# **Výroční zpráva 2017**



Lotos – doléčovací centrum, o. p. s.  
Pomoc lidem se závislostí na alkoholu

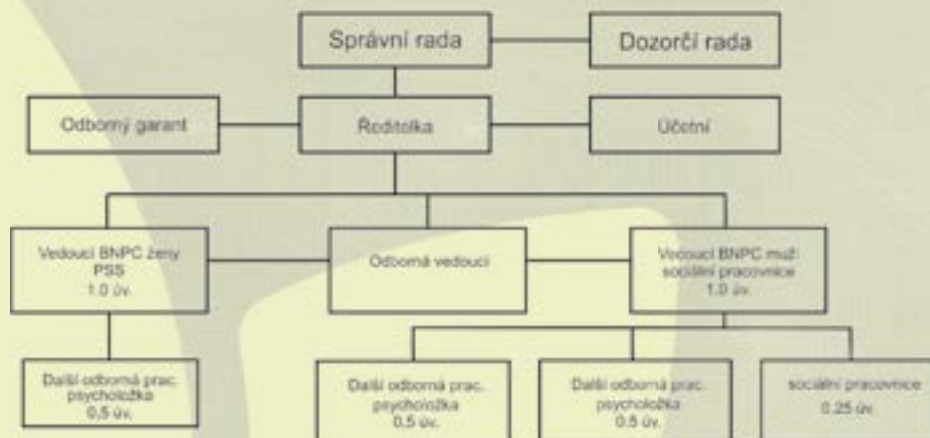
Lotos – doléčovací centrum, o. p. s.  
Dvořákova 13, 602 00 Brno  
[www.lotos-brno.cz](http://www.lotos-brno.cz)

## OBSAH:

Organizační struktura	3
Základní informace	4
Slovo úvodem	5
Hodnotící zpráva za rok 2017	
Byty na půl cesty muži	6
Slovo klienta	8
Byty na půl cesty ženy	9
Centrum poradenství a prevence	11
Podpůrné skupiny	14
Slovo klienta	16
Finanční zpráva za rok 2017	17
Kontakty, bankovní spojení	20
Cíle na rok 2018	21
Kritéria pro přijetí do Bytů na půl cesty	22
Podmínky přijetí do CPP	24
Spolupráce s dalšími organizacemi	26
Poděkování	27

## Lotos - doléčovací centrum, o. p. s.

Byty na půl cesty



## Lotos - doléčovací centrum, o. p. s.

Centrum poradenství a prevence



## ZÁKLADNÍ INFORMACE

### **Poslání:**

Posláním organizace Lotos - doléčovací centrum, o. p. s. je pomáhat osobám se závislostí na alkoholu nebo osobám ohroženým sociálním vyloučením zapojit se zpět do společnosti a vést plnohodnotný život.

### **Cíle činnosti:**

- resocializace
- psychosociální rehabilitace
- pomoc závislým lidem a jejich rodinám
- poradenství
- podpůrné skupiny

### **Registrace:**

Organizace Lotos – doléčovací centrum, o. p. s. je zapsána u Krajského soudu v Brně. Datum zápisu: 23. 7. 2013, sp. zn. O 621

IČ: 266 42 395

DIČ: CZ26642395

Bankovní spojení: Sberbank CZ, a. s., 4200017817/6800

**Naše pobytová služba Byty na půl cesty je držitelem Certifikátu RVKPP.**

## SLOVO ÚVODEM

Vážení přátelé,

těší mě, že naše organizace věnující se lidem s alkoholovou závislostí a lidem sociálně slabým úspěšně pokračovala ve své činnosti v průběhu roku 2017.

V obou službách – pobytové i ambulantní – došlo v tomto roce k personálním změnám.

Za dobu svého dlouholetého působení v Lotosu si stále více cením práce svých kolegů, která je jak velmi náročná, tak naplňující. Stejně tak si vážím klientů, kteří natolik touží po změně ve svých životech, že se jim díky vlastní vnitřní práci na sobě a s podporou pracovníků Lotosu daří žít střízlivým životem, který přináší osvobození od alkoholové minulosti.

Děkuji především svým kolegům, klientům, našim příznivcům, a také všem, kteří nás podporují a poskytují finanční prostředky, díky nimž můžeme v naší smysluplné a prospěšné činnosti nadále pokračovat.

Ing. Radka Kasanová  
ředitelka



## HODNOTÍCÍ ZPRÁVA

### BYTY NA PŮL CESTY – muži

Vedoucí terapeutka:	Mgr. Kristýna Krajňáková
Terapeutky:	Ing. Radka Kasanová
	Mgr. Bc. Alena Pučelíková
	Mgr. Jana Kořinková

Byty na půl cesty pro muže přivítaly první klienty v květnu 2004. Služba je určena lidem se závislostí na alkoholu. Je jedním z mála doléčovacích center se zaměřením na tuto cílovou skupinu, o čemž svědčí i stálý zájem potenciálních klientů. Byty na půl cesty jsou držitelem certifikátu Rady vlády pro koordinaci protidrogové politiky, což je dokladem odpovídající kvality, odbornosti a komplexnosti služby. V síti sociálních služeb jsou Byty na půl cesty registrované jako služba následné péče – pobytová.

Samotné byty se nachází v blízkosti centra Brna. Mají výhodnou polohu z hlediska pěší dostupnosti do středu města, dosahu městské hromadné dopravy a služeb v blízkém okolí. Jedná se o dva mezonetové byty naproti sobě v jednom patře. Dispozice bytů jsou dva dvoulůžkové pokoje a jeden třílůžkový, dále jsou to společné prostory, a to velký obývací pokoj spojený s kuchyní, dvě koupelny a předsíň.

Terapeutický program Bytů na půl cesty je ojedinělý svou specializací na alkoholovou závislost, čímž se odlišuje od většiny ostatních doléčovacích center. Součástí programu je pravidelná skupinová a individuální terapie, kde mají klienti prostor pracovat na svých osobních tématech týkajících se zvládnutí závislosti, ale i ostatních důležitých oblastí života. Skupinu vede ustálená dvojice terapeutů, na individuální terapii má každý klient svého terapeuta. Další součástí programu tvoří setkání všech klientů – tzv. „parlament“, spolupráce se sociálními pracovníky v našem Centru poradenství a prevence, návštěvy setkání Anonymních alkoholiků, tematické skupiny zaměřené na prevenci relapsu či volnočasové aktivity realizované pracovníky organizace. Bezpečí chráněného bydlení je zajišťováno pravidelnou každodenní kontrolou abstinence.

Pobyt je koncipován na osm měsíců s možností prodloužení až na dva roky, což klientům poskytuje dostatek času na adaptaci na běžný život,

nalezení práce, budování rodinných i přátelských vztahů a rozvíjení svých osobnostních kvalit, které jsou důležité pro zvládnání života bez alkoholu. Celý program je rozdělen do tří fází a je postaven tak, aby klienti postupně přebírali odpovědnost za svůj život a začali samostatně fungovat jako plnohodnotní členové společnosti.



Terapeuti působící v Bytě na půl cesty mají odbornou kvalifikaci a dlouholetou zkušenost s prací se závislými lidmi. Průběžně se vzdělávají v rámci psychoterapeutických výcviků a adiktologických konferencí. Pravidelně se účastní supervizí a intervizí, které zajišťují dohled nad kvalitou jejich práce.

I v roce 2017 zájem o pobytovou službu převyšoval kapacitu pobytové služby pro muže. Všichni zájemci jsou zařazeni do pořadníku, kde čekají na uvolnění místa. Následně absolvují vstupní pohovor s terapeutem přímo na bytech služby, kde získají informace o pravidlech programu. Zároveň si ujasňují vlastní očekávání od pobytu v Lotosu a hovoří o své motivaci pro doléčování, která je důležitým kritériem pro vstup do programu. Službu Byty na půl cesty pro muže v roce 2017 využilo 28 klientů.

Kontakt na vedoucí terapeutku:

Mgr. Kristýna Krajňáková

Tel.: 739 087 588

e-mail: [krajnakova@lotos-brno.cz](mailto:krajnakova@lotos-brno.cz)

## SLOVO KLIENTA

*Jmenuji se Josef a je mi 37 let. Ve svých 13 letech jsem poprvé vztáhnul ruku na výherní automaty a v 36 letech skončil opilý na ulici.*

*Mezi moje závislosti tedy patří gambling, alkohol a vyskytly se i epizody jako přejídání a závislost na opačném pohlaví.*

*Mám za sebou 4 léčby a neumím žít jako nezávislý člověk. Skvěle jsem nastartoval poslední léčbu, začal jsem se narovnávat a být nezávislým.*

*Po 24 letech, kdy můj život řídila závislost, ale potřebuju další podporu než jen tříměsíční léčbu, a tou se pro mě stal Lotos. Intenzivní doléčování. Potřeboval jsem podporu terapeutů, skupin a komunity, abych své nastavení udržel. Podporou jsou pro mě ostatní abstinující klienti, individuální pohovory, sociální poradenství, skupinové psychoterapie, volnočasové aktivity a skupiny zaměřené na vývoj závislosti. Vlastním přičiněním a za podpory organizace Lotos můžu postupně měnit zaběhlé vzorce chování, měnit své já, budoucnost, život. Zařadit se plynule do společnosti, najít si práci a hlavně na to nebýt sám!!! Zlepšuju se nejen já, ale i vztahy v rodině a s přáteli. Jsem klientem teprve dva měsíce, ale už teď patří Lotosu mé velké díky.*





## BYTY NA PŮL CESTY – ženy

Vedoucí terapeut:

Roman Petrželka

Terapeutka:

Mgr. Klára Kolofíková

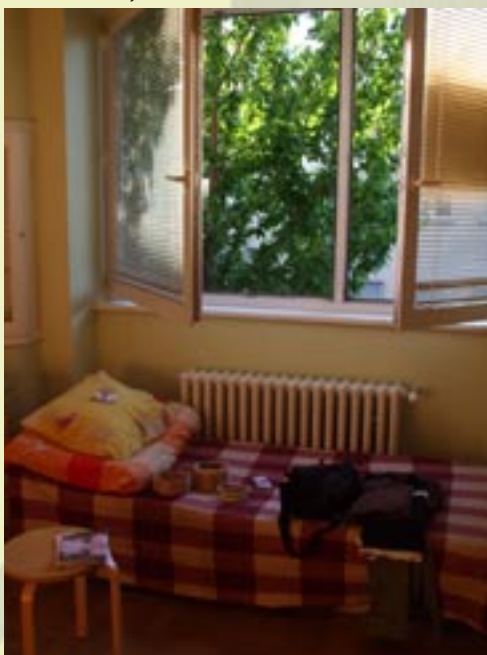
Byt na půl cesty pro ženy byl založen v roce 2005 jako rozšíření již existující pobytové služby Lotosu pro mužskou klientelu. Od počátku až do dnešních dnů plní funkci jednoho z mála doléčovacích center pro alkoholovou závislost v České republice. Je držitelem certifikátu Rady vlády pro koordinaci protidrogové politiky, což je dokladem kvality zařízení v síti služeb následné péče.

Samotný byt se nachází v blízkosti centra Brna. Má výhodnou polohu z hlediska pěší dostupnosti do středu města, dosahu městské hromadné dopravy a služeb v blízkém okolí.

Byt se nachází v klasické domovní zástavbě a navenek se neliší od ostatních bytů v okolí, což našim klientkám zajišťuje anonymitu bydlení a včleňuje je do běžného života ve městě. V bytě jsou dva velké třílůžkové pokoje, celková kapacita je tedy pro šest klientek. Dále klientky společně využívají prostorný obývací pokoj, kuchyň, koupelnu a balkón.

Terapeutický program Bytu na půl cesty je ojedinělý svou specializací na alkoholovou závislost, čímž se odlišuje od většiny ostatních doléčovacích center. V programu hraje důležitou roli

pravidelná skupinová a individuální terapie, kde mají klientky prostor pracovat na svých osobních tématech týkajících se zvládnání závislosti, ale i ostatních důležitých oblastí života. Skupinu vede ustálená dvojice terapeutů, kteří zajišťují i provoz bytu. Skupinová i individuální terapie probíhá přímo v bytě. Další součástí programu tvoří návštěvy Anonym-



ních alkoholiků, spolupráce se sociálními pracovníky v našem Centru poradenství a prevence, tematické skupiny zaměřené na prevenci relapsu či volnočasové aktivity realizované pracovníky organizace. Bezpečí chráněného bydlení je zajišťováno pravidelnou každodenní kontrolou abstinence. Spolubydlením v čistém prostředí bez alkoholu se klientky učí sounáležitosti a odpovědnosti k sobě i ke svému okolí.

Pobyt je koncipován na osm měsíců s možností prodloužení až na dva roky, což klientkám poskytuje dostatek času na adaptaci na běžný život, nalezení práce, pěstování rodinných i přátelských vztahů a rozvíjení svých osobnostních kvalit, které jsou důležité pro zvládnutí života bez alkoholu. Celý program je rozdělen do tří fází a je postaven tak, aby klientky postupně získaly více soběstačnosti a samostatnosti ve všech oblastech života.

Terapeuti působící v Bytě na půl cesty mají odbornou kvalifikaci a dlouholetou zkušenost s prací se závislými lidmi. Průběžně se vzdělávají v rámci psychoterapeutických výcviků a adiktologických kurzů. Pravidelně se účastní supervizí a intervizí, které zajišťují dohled nad kvalitou jejich práce.

V uplynulém roce jsme zaznamenali zvýšený zájem o pobytovou službu pro ženy ze strany potenciálních klientek. Všechny zájemkyně procházejí vstupním pohovorem s terapeutky, kde získají informace o pravidlech programu a o aktuálním počtu volných míst. Zároveň si ujasňují vlastní očekávání od pobytu v Lotosu a hovoří o své motivaci pro doléčování, která je důležitým kritériem pro vstup do programu. Službu v roce 2017 využilo 13 klientek.

Kontakt na vedoucího terapeuta:

Roman Petrželka

Tel.: 739 068 940

e-mail: petrzelka@lotos-brno.cz

## CENTRUM PORADENSTVÍ A PREVENCE

Vedoucí sociální pracovnice:	Mgr. Aneta Málková, DiS.
Sociální pracovnice:	Bc. Klára Nováková
Externí právní poradce:	Mgr. Marek Lollok

Centrum poradenství a prevence (dále jen Centrum) je ambulantní služba, jejímž posláním je pomáhat lidem se závislostí na alkoholu řešit jejich aktuální problémy v oblasti pracovní, bytové, dluhové a sociální.

V předchozích letech klienti využívali pomoc Centra zejména při hledání vhodného zaměstnání. Poslední dobou tato oblast ustoupila do pozadí a objevila se aktuální tematika dluhů. Nyní zaznamenáváme velký příliv klientů řešících finanční problémy a finanční závazky z minulosti. Příčinou může být na jedné straně velmi nízká míra nezaměstnanosti v České republice a současně snadnější přístup k práci společně s obecně vyšší mírou počítačové gramotnosti v populaci, a na druhé straně stoupající počet dluhů a nařízených exekucí. Nejčastěji jsme tedy klientům pomáhali zorientovat se v jejich dluhové situaci a domluvit si splátkové kalendáře s věřiteli. Několik klientů vyhledalo Centrum za účelem pomoci při podání návrhu na povolení oddlužení. I tento rok tedy ukázal, že řešení dluhů a následná finanční stabilita klientů je oblastí důležitou pro jejich dlouhodobou abstinenci a fungování ve společnosti. Mezi další požadavky klientů patřila i nadále podpora při hledání zaměstnání, vyřizování dokumentů na úřadech a pomoc s nalezením ubytování (většinou po odchodu z pobytového doléčovacího programu).

Kromě individuálních setkání s klienty byl v rámci Centra realizován podpůrný motivační program pro nezaměstnané klienty, tzv. Job klub. Po navrácení pronajaté zahrádky, kterou jsme pro Job klub využívali od roku 2016, jsme hledali náhradní pracovní-terapeutický program. V prvním kvartálu roku 2017 se nám podařilo navázat spolupráci se Školským zařízením pro environmentální vzdělávání Lipka, kam naši aktuálně nezaměstnaní klienti docházejí jednou týdně a podílejí se na vybraných aktivitách tohoto zařízení (arteterapeutická práce s přírodními materiály, výsadbové práce, zahradnická činnost).

V loňském roce proběhly změny také v personálním obsazení Centra. Služba byla zajištěna dvěma sociálními pracovníci na zkrácené úvazky a součástí týmu byl již tradičně externí právní poradce, na kterého se mohli klienti obrátit při řešení složitějších situací týkajících se rodinné, dluhové nebo jiné problematiky.

**Služeb Centra, v jehož rámci realizujeme také podpůrnou skupinu, využilo v roce 2017 celkem 61 klientů/-ek. Nově přitom uzavřelo smlouvu s Centrem 35 klientů/-ek a 26 pokračovalo v navázané spolupráci z předchozích let.**





*Červeně vyznačené místo - v centru města Brna.*

**Centrum poradenství a prevence**  
Lotos – doléčovací centrum, o. p. s.

Dvořákova 13  
602 00 Brno

Tel: 543 255 383  
773 826 733

e-mail: [centrum@lotos-brno.cz](mailto:centrum@lotos-brno.cz)

**Pracovnice Centra jsou vázány mlčenlivostí.**  
**Služby Centra jsou poskytovány bezplatně.**

## PODPŮRNÁ SKUPINA PRO LIDI SE ZÁVISLOSTÍ NA ALKOHOLU

Terapeutky: Mgr. Kristýna Krajňáková  
Ing. Radka Kasanová

Podpůrná skupina pro lidi se závislostí na alkoholu vznikla v roce 2010. Je určena lidem potýkajícím se s problémovým pitím alkoholu či se závislostí na alkoholu, kteří chtějí abstinovat.

Setkání probíhají v prostorách naší organizace v centru města na Dvořákové 13. Skupina je smíšená, polootevřená. Maximální kapacita skupiny je 9 lidí a vedou ji dva zkušení terapeuti.

Nástupu nového klienta do skupiny předchází individuální setkání s terapeutem, na kterém se probere motivace zájemce k docházce na skupinu. Podmínkou účasti na skupině je aktuální střízlivost, kterou kontrolujeme vždy před zahájením každého setkání. Skupina se řídí pravidly, která vznikala ve vzájemné spolupráci klientů s terapeutem, aby bylo zajištěno bezpečí klientů.

Podpůrná skupina je důležitou součástí doléčování a udržování střízlivosti, proto tuto službu poskytujeme jak zájemcům a zájemkyním, kteří prošli ústavní protialkoholní léčbou a terapeutickým pobytem v Bytech na půl cesty, tak i těm, kteří absolvovali pouze detox, ambulantní léčbu u psychiatra nebo s pitím alkoholu přestali sami.

Skupina představuje pro klienty bezpečný prostor ke sdílení každodenních úspěchů i nezdarů při boji s alkoholem, propojuje lidi s obdobnými problémy, nabízí více úhlů pohledu na dané téma, inspirovane k přemýšlení, umí



podpořit a v neposlední řadě působí jako prevence relapsu.

Terapeutky vedoucí skupinu mají odbornou kvalifikaci a dlouholetou zkušenost s prací se závislými lidmi. Průběžně se vzdělávají v rámci psychoterapeutických výcviků a adiktologických konferencí. Pravidelně se účastní supervizí a intervizí, které zajišťují dohled nad kvalitou jejich práce.

V roce 2017 skupinu navštěvovalo celkově 10 klientů (3 ženy a 7 mužů), z nichž 9 docházelo na skupinu déle než rok. Počet zájemců o skupinu dlouhodobě překračuje její kapacitu, proto funguje pořadník, kde zájemci čekají na uvolnění místa.

Kontakt na podpůrné skupiny:

Mgr. Kristýna Krajňáková

Tel.: 739 087 588

e-mail: [krajnakova@lotos-brno.cz](mailto:krajnakova@lotos-brno.cz)

## SLOVO KLIENTA

*Podpůrnou skupinu při doléčovacím centru Lotos v Brně navštěvuji s jistou pravidelností od ledna 2014. Účast ve skupině pro mě vždy představovala pevný bod při udržování dlouhodobé abstinence. Beru ji nejen jako formální součást svého doléčovacího procesu navazující na tříměsíční protialkoholní léčbu. Ale také jako místo, kde je možné v úzkém a přátelském kruhu zcela otevřeně diskutovat o tématech spojených se závislostí, sdílet své zkušenosti a názory na abstinenci s ostatními členy skupiny a terapeutů Lotosu. Přes mnohdy hektický rodinný a pracovní život podpůrná skupina vždy měla své pevné místo v mém kalendáři.*

JB





## FINANČNÍ ZPRÁVA ZA ROK 2017

<b>Příjmy</b>	<b>4 813 933,00</b>
z toho	
<b>přijaté dotace celkem</b>	<b>4 038 600,00</b>
JMK OSV centrum	66 400,00
JMK OSV byty	230 700,00
JMK OŠ	250 000,00
JMK (MPSV) byty	1 516 200,00
MPSV centrum	745 300,00
Město Brno byty	710 000,00
Město Brno centrum	36 000,00
Město Brno OSP centrum	204 000,00
Město Brno OSP byty	250 000,00
Dotace Siemens	30 000,00
<b>příspěvek od klientů celkem</b>	<b>770 338,00</b>
<b>příspěvek od klientů</b>	<b>770 338,00</b>
<b>přijaté úroky z účtu</b>	<b>2 995,00</b>
<b>přijaté dary</b>	<b>2 000,00</b>

<b>Výdaje</b>	<b>4 657 280,00</b>
z toho	
<b>materiálové náklady</b>	<b>224 132,00</b>
z toho	
kancelářské potřeby	16 348,00
nákup DHM	147 388,00
ostatní materiálové náklady	60 396,00
<b>spotřeba energie</b>	<b>112 121,00</b>
<b>spotřeba plynu</b>	<b>184 135,00</b>
<b>spotřeba vody</b>	<b>44 785,00</b>
<b>opravy a údržba</b>	<b>41 207,00</b>
<b>cestovné</b>	<b>30 991,00</b>
<b>náklady na reprezentaci</b>	<b>8 225,00</b>
<b>ostatní služby</b>	<b>1 086 673,00</b>
z toho	
telefonní poplatky	58 050,00
nájemné byty muži	308 000,00
nájemné byty ženy	182 164,00
nájemné byt byt č.1 muži	156 000,00
nájemné kancelář Dvořákova	112 974,00
vyúčt. služeb byty mužů	59 655,00
školení, vzdělávání	54 821,00

pojištění organizace	18 114,00
rozhlasové a televizní poplatky	4 860,00
supervize	44 742,00
právní služby	19 478,00
ostatní služby	67 815,00
<b>mzdové náklady</b>	<b>2 223 631,00</b>
<b>sociální pojištění</b>	<b>512 674,00</b>
<b>zdravotní pojištění</b>	<b>184 522,00</b>
<b>ostatní náklady popl. bance apod.</b>	<b>4 184,00</b>
<b>výsledek hospodaření</b>	<b>156 653,00</b>
<b>daň z příjmů</b>	<b>0,00</b>

V Ivančicích 26. 2. 2018

Marie Konečná

## KONTAKTY, BANKOVNÍ SPOJENÍ

Lotos - doléčovací centrum, o. p. s.  
Dvořákova 13, 602 00 Brno  
Tel.: 543 255 383, 739 087 588  
e-mail: [lotos@lotos-brno.cz](mailto:lotos@lotos-brno.cz)  
[www.lotos-brno.cz](http://www.lotos-brno.cz)

Centrum poradenství a prevence  
Dvořákova 588/13, 602 00 Brno  
Tel.: 543 255 383, 739 060 350, 773 826 733  
e-mail: [centrum@lotos-brno.cz](mailto:centrum@lotos-brno.cz)

Bankovní spojení  
Lotos - doléčovací centrum, o. p. s.  
Dvořákova 13  
602 00 Brno  
Sberbank CZ, a. s., 4200017817/6800

## **CÍLE NA ROK 2018**

V roce 2018 plánujeme realizovat následující aktivity:

- Zkvalitňovat sociální služby, které poskytujeme
- Pokračovat v systematickém vzdělávání odborných pracovníků vč. týmových a případových supervizí
- Podávat žádosti o finanční prostředky u různých nadací
- Podílet se na Komunitním plánu města Brna
- Rozšiřovat spolupráci s dalšími organizacemi
- Uspořádat tradiční setkání bývalých a současných klientů
- Uspořádat den otevřených dveří

Souběžně bude probíhat realizace služeb BNPC a CPP, dále komunikace s odbornou a laickou veřejností (prezentace, články). Oslovování možných dárců a sponzorů.

## **BNPC**

### **Poslání:**

Poslání Bytů na půl cesty pro muže a ženy (dále BNPC):

Posláním Bytů na půl cesty pro muže a ženy Lotosu - doléčovacího centra, o. p. s. je pomáhat lidem se závislostí na alkoholu, kteří se vlivem svého onemocnění ocitli na okraji společnosti, rozvíjet jejich schopnosti tak, aby dokázali vést samostatný střízlivý život.

### **Cíle:**

Cílem sociální služby BNPC je, aby klient po řádném absolvování terapeutického pobytu naplňoval následující kritéria:

- naučil se zacházet se svou závislostí, tj.:
  - 1) udržuje si střízlivost (je si vědom rizikových faktorů – rizikové prostředí, potraviny, nápoje, prostředky hygieny, léčiva)
  - 2) umí zvládnout případný relaps (do 1 týdne od počátku relapsu nastoupí na protialkoholní léčbu)
- zlepšil se u něj celkový zdravotní stav a tělesná kondice
- obnovil své fungování v sociálních vztazích
- není závislý na dávkách v hmotné nouzi a na podpoře v nezaměstnanosti
- umí si najít a udržet zaměstnání
- splácí své případné dluhy a plní své finanční závazky

### **Cílová skupina:**

Služba je určena abstinujícím dospělým lidem se závislostí na alkoholu v nepříznivé sociální situaci, kteří si svou závislost uvědomují a chtějí ji řešit.

### **Zásady poskytované služby:**

- individuální přístup – služba se přizpůsobuje individuálním potřebám klienta tak, aby mohl všestranně využít svých pozitivních zdrojů, schopností a dovedností
- aktivní spolupráce klienta – služba je poskytována takovým způsobem, aby byl klient aktivně zapojen do průběhu služby a měl možnost podílet se na konkrétní náplni služby

- rovnost příležitostí – služba nediskriminuje klienty splňující podmínky přijetí (podle věku, pohlaví, státní příslušnosti, vyznání, sexuální orientace apod.), a to ani ve fázi zařazení do služby ani v dalších fázích nebo v hodnocení služby
- diskrétnost a důvěra – všechny osoby zapojené do poskytování služby jsou povinny zachovávat mlčenlivost o všech údajích, které souvisí s účastí klienta, a to i po ukončení pracovního poměru
- respektování základních lidských práv a důstojnosti klienta – všechny osoby zapojené do poskytování služby respektují důstojnost a další práva klienta; pokud se klient cítí na svých právech poškozován, může využít stanoveného postupu pro podávání stížností
- informovanost – klient je srozuměn s obsahem poskytované služby
- ochrana informací – poskytovatel služby se řídí povinnostmi vyplývajícími ze zákona č. 101/2000 Sb.

### **Podmínky přijetí do BNPC:**

- věk od 18 let
- onemocnění závislostí na alkoholu
- absolvování protialkoholní léčby v délce min. 3 měsíce
- motivace řešit svou závislost
- souhlas s pravidly a řádem bytu na půl cesty
- ochota ke společnému bydlení
- ochota k individuální a skupinové terapeutické práci

### **Službu nemůžeme poskytnout:**

- lidem se závislostí pouze na nelegálních drogách, lécích nebo patologickém hraní hazardních her
- lidem, kterým jejich fyzický či psychický stav znemožňuje plnohodnotně absolvovat terapeutický program
- lidem vyžadujícím bezbariérový přístup
- bývalým klientům, kteří při předchozím pobytu závažně porušili pravidla soužití BNPC tým, že ohrožovali bezpečí klientů nebo zaměstnanců organizace
- bývalým klientům, kterým při předchozím pobytu vznikl dluh vůči organizaci Lotos – doléčovací centrum, o. p. s. a tento do nástupu nezačali splácet

## Centrum poradenství a prevence

Cílem Centra je:

- pomoci klientům najít a udržet si vhodné zaměstnání
- zvyšovat jejich schopnost orientace na trhu práce a zlepšit dovednosti potřebné k získání a udržení zaměstnání (sepsání životopisu, motivačního dopisu a příprava na přijímací pohovor)
- podporovat klienty v řešení finančních závazků z minulosti (dluhová problematika)
- zvyšovat schopnost klientů efektivně hospodařit s finančními prostředky (finanční gramotnost)
- pomoci řešit bytovou situaci klientů
- vést klienty k samostatnému a zodpovědnému přístupu při řešení svých problémů
- pomáhat klientům při uplatňování jejich práv a zvyšovat jejich právní povědomí
- podporovat zvýšení kvalifikace a dovednosti, které mohou pomoci klientům v profesním životě

Služby poskytujeme dospělým lidem závislým na alkoholu, kteří se ocitli v nepříznivé životní situaci a mají zájem ji aktivně řešit.

Podmínky spolupráce:

- věk od 19 let, v odůvodněných případech od 18 let
- problém se závislostí na alkoholu nebo vedení rizikového způsobu života
- motivace aktivně řešit svou stávající situaci

Službu nemůžeme poskytnout:

- v případě, že neposkytujeme služby, které klient požaduje
- v případě naplněné kapacity
- v případě, že zdravotní stav klienta znemožňuje poskytnutí služby



## **Zásady poskytovaných služeb:**

- individuální přístup – služba se přizpůsobuje individuálním potřebám klienta tak, aby mohl všestranně využít svých pozitivních zdrojů, schopností a dovedností
- aktivní spolupráce klienta – služba je poskytována takovým způsobem, aby byl klient aktivně zapojen do průběhu služby a měl možnost podílet se na konkrétní náplni služby
- rovnost příležitostí – služba nediskriminuje žádnou skupinu osob (podle věku, pohlaví, státní příslušnosti, vyznání, sexuální orientace apod.), a to ani ve fázi zařazení do služby ani v dalších fázích nebo v hodnocení služby
- diskrétnost a důvěra – všechny osoby zapojené do poskytování služby jsou povinny zachovávat mlčenlivost o všech údajích, které souvisí s účastí klienta, a to i po ukončení pracovního poměru
- respektování základních lidských práv a důstojnosti klienta – všechny osoby zapojené do poskytování služby respektují důstojnost a další práva klienta; pokud se klient cítí na svých právech poškozován, může využít stanoveného postupu pro podávání stížností
- informovanost – klient je srozuměn s obsahem poskytované služby

ochrana informací – poskytovatel služby se řídí povinnostmi vyplývajícími ze zákona č. 101/2000 Sb.

## SPOLUPRÁCE S DALŠÍMI ORGANIZACEMI

Lipka - školské zařízení pro enviromentální vzdělávání Brno

Armáda spásy ČR, pobočka Brno

Diecézní Charita Brno - Celsuz  
(Centrum pro lidi sociálně znevýhodněné)

Probační a mediační služba ČR, středisko Brno

Magistrát města Brna - sociální kurátoři

Práh Jižní Morava, z.ú.

Společnost Podané ruce, o.p.s.

Psychiatrické nemocnice:

Brno-Černovice, PATEB s. r. o. Jemnice, Kroměříž, Opava, Jihlava,  
Bohnice, Červený Dvůr, Beřkovice, Havlíčkův Brod, Bílá Voda,  
Šternberk, Dobřany, Nechanice.

Psychiatři:

MUDr. Roland Marek, MUDr. Zuzana Hogenbuchová,  
MUDr. Petr Zahradník

Jsme členy zastřešujících organizací:

APSS

ANNO

A.N.O. - sekce N.P.

## PODĚKOVÁNÍ

Rádi bychom poděkovali všem donátorům, organizacím a sponzorům, kteří se podíleli finančně, materiálně nebo jinými službami na činnosti organizace Lotos - doléčovací centrum, o. p. s.:

Ministerstvo práce a sociálních věcí ČR

Krajský úřad Jihomoravského kraje

Magistrát města Brna

Potravinová banka pro Brno a Jihomoravský kraj, z.s.

Fond pomoci Siemens

Grafické zpracování & sazba  
Roman Petrželka  
Brno 2018

vytiskla  
Nosova tiskárna  
Koperníkova 21, Brno

Vydání první, 27 stran  
Náklad 200 výtisků